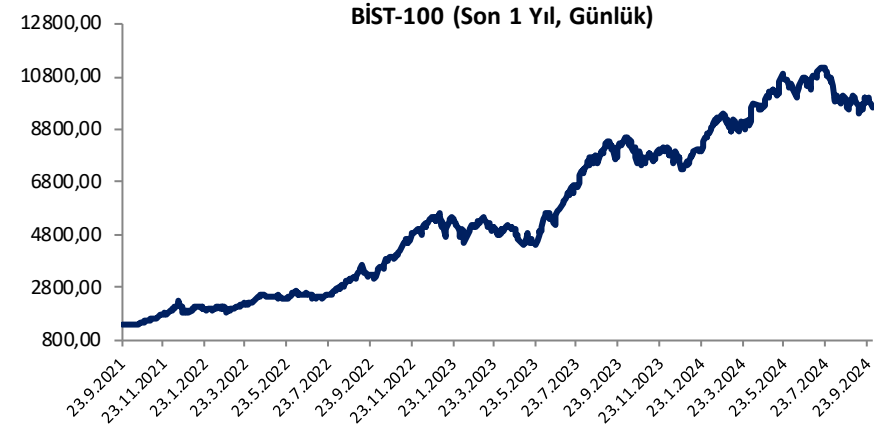


Her ay başında düzenli olarak yayınladığımız **Aylık Bülten**'lerde «**Teknik Takibimizde Olan Hisseler**»i paylaşmaktayız. Bu kapsamda yapılan hisse seçiminde **teknik dinamikler baz alınmakta** olup, belirtilen işlem koşullarının gerçekleşmesi durumunda ilgili hisselerin aylık bazda BIST 100'e kıyasla aylık getirilerinin daha yüksek olacağı öngörülmektedir.

Teknik takibimizde olan hisseler için uygun alım aralıkları, hedef fiyat ve zarar kes seviyeleri tamamen teknik analiz dinamikleri göz önünde bulundurularak belirlenmektedir. Piyasa koşullarındaki genel değişimlerin bu hisseleri de BETA'ları oranınca etkilemesi beklenebilir.

Bu Teknik Analiz Bülteni'nde, bu ay için hazırladığımız Aylık Bülten'de yer alan hisseler ilişkin yapılan teknik analizler yer almaktadır.

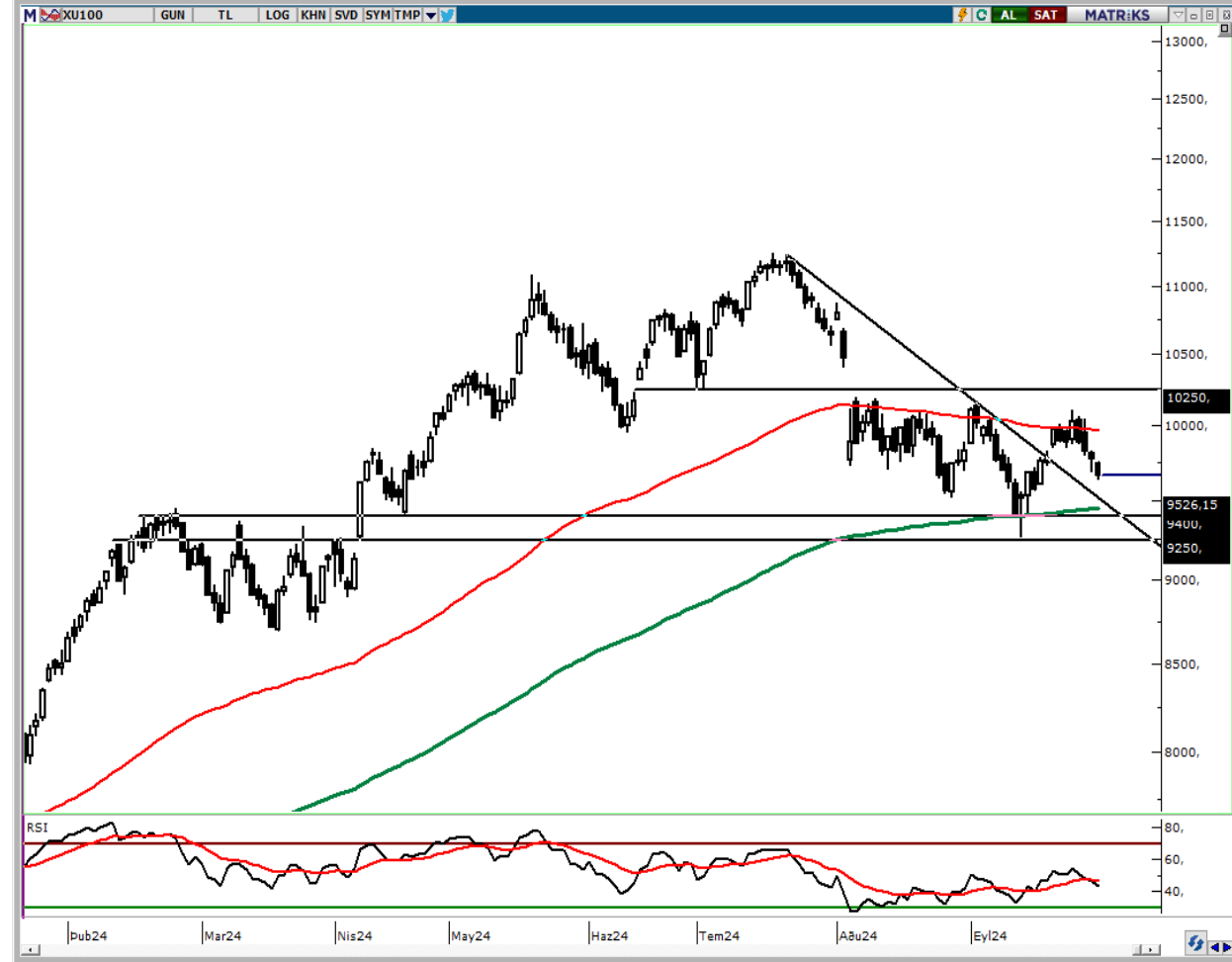


Hisse	Son Fiyat	Beta (Günlük, S3A)	Alım Aralığı	KV En Güçlü Direnç	KV En Güçlü Destek
ASELS	59,25	1,12	58,5 - 59,6	62,45	57,15
ISCTR	14,06	1,29	13,8 - 14,18	14,79	13,54
TAVHL	249,70	0,65	246 - 251	263,00	240,40
YKBNK	30,92	1,24	30,48 - 31,1	32,70	29,74

BIST 100 Teknik Görümüm

BIST-100 Endeksi eylül ayını %1,70 oranında düşüşle 9.666 puandan tamamladı. Endekste önemli seviyeler olarak izlediğimiz 100 günlük üssel ortalama (9.970) ve psikolojik öneme sahip 10.000 puan altında kaldığı sürece dalgalı seyir devam edebileceğini değerlendiriyoruz. Kısa vadede belirttiğimiz bu seviyeler geçilmediği sürece temkinli yaklaşımın korunması faydalı olacaktır. Ancak orta – uzun vadeli bakış açısıyla mevcut seviyelerin ve olası geri çekilmelerin kademeli bir alım fırsatı oluşturduğunu, 2025 yılında TCMB'nin faiz indirimleri ile yabancıların Türk hisselerine yönelik artmasına beklediğimiz ilginin Borsa İstanbul için destekleyici olacağını düşünüyoruz. Özetle, 10.000 puan üzerinde günlük kapanışlar ve kalıcılık görmediğimiz sürece kısa vadede temkinli duruşumuzu koruduğumuz endekse karşı orta vadede ise pozitif görüşümüzü sürdürüyoruz. Endekse teknik olarak baktığımızda kısa vadede 9.700 altında fiyatlama eğiliminin devamında 9.650 – 9.600 aralığı kısa vadeli ilk güçlü destek bölgesi olup, 9.600 desteğinin de kırılması durumunda 9.500 bölgesi ile 200 günlük üssel ortalama (9.452) doğru geri çekilmeler gündeme gelebilir. 200 günlük ortalama (9.452) son derece önemli bir destek olarak karşımıza çıkarken, ortalama altındaki günlük kapanışlarda satış baskısının derinleşebileceği dikkate alınmalıdır. Bu durumda 12 Eylül'de kısa süreliğine de olsa test edilen 9.275 seviyesi ile devamında 9.000 bölgesi gündemde gelebilir. Son dönemdeki düşüslere çekilen fibonacci düzeltme seviyelerinin %23,6'lık kısmına denk gelen 9.740 üzerinde tutunmanın sağlanması ve tepki alımlarının gözlenmesi halinde ise 9.800 – 9.850 aralığı ilk güçlü direnç bölgesidir. 9.850 üzerinde 9.900 – 100 günlük üssel ortalama (9.970) ve 10.000 bölgesi güçlü direnç noktaları olarak izlenecektir. Kritik seviye olan 10.000 üzerinde günlük bazda kapanışlar sağlanabilirse 10.100 seviyesi ile 10.150 – 10.200 direnç bölgesi yeniden test edilebilir. 10.200 üzerinde 5 Ağustos'ta boşluğun doldurulacağı 10.415 seviyesine doğru yükselişler yaşanabilir.

BIST 100 Grafik

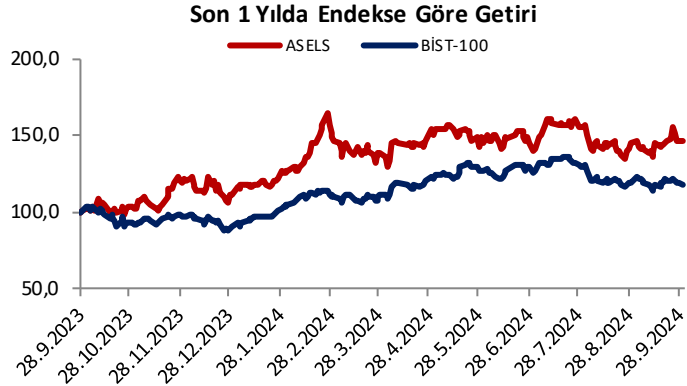


Aylık Teknik Öneriler

Aselsan (ASELS) Teknik Öneri Detay

Alım Aralığı (TL)	KV En Güçlü Direnç	KV En Güçlü Destek
58,5 - 59,6	62,45	57,15

- ✓ Geçen hafta da öneri listemizde olan ve hedef fiyatını test ettikten sonra kar satışları ile karşılaşan ASELS, 22 ve 50 günlük hareketli ortalamasında destek bulduğu görülüyor. Göstergelerin alım bölgelerinde yatay hareket ettiği hissenin bu ay yükseliş eğilimine devam edeceğini düşünmekteyiz.

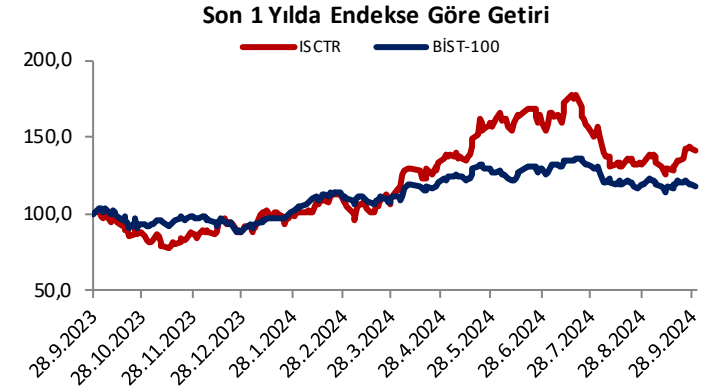


Aylık Teknik Öneriler

İş Bankası (C) (ISCTR) Teknik Öneri Detay

Alım Aralığı (TL)	KV En Güçlü Direnç	KV En Güçlü Destek
13,8 - 14,18	14,79	13,54

- ✓ ISCTR pay senedi, geçen hafta ortasından itibaren sınırlı satışlar ile 50 ve 100 günlük hareketli ortalamasına kadar geri çekildiği görüldü. Orta vadeli gösterge olan MACD'nin alım bölgesine girmesini ve pozitif eğilimde hareket etmesini olumlu karşıyoruz ve hissenin yeni ayda yükseliş eğiliminin devam etmesini beklemekteyiz.



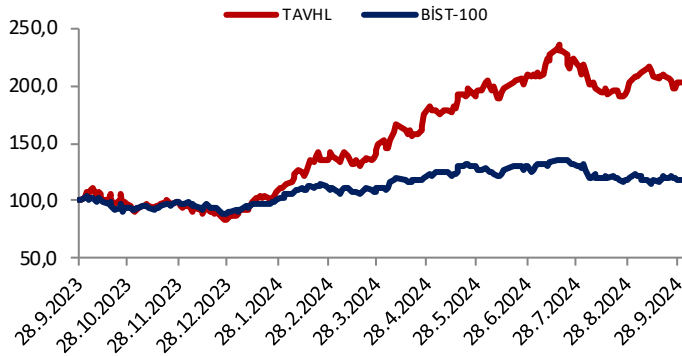
Aylık Teknik Öneriler

TAV Havalimanları (TAVHL) Teknik Öneri Detay

Alım Aralığı (TL)	KV En Güçlü Direnç	KV En Güçlü Destek
246 - 251	263,00	240,40

- ✓ TAVHL pay senedi, Ağustos ayında güçlü destek olarak çalışan 200 günlük hareketli ortalamasına geri çekildikten sonra tepki alımlarıyla karşılaştığı görülüyor. Son günlerde sıkışma alanı içinde hareket eden hissede 200 gho üstünde tepki alımlarının güç kazanmasını beklemekteyiz.

Son 1 Yılda Endekse Göre Getiri



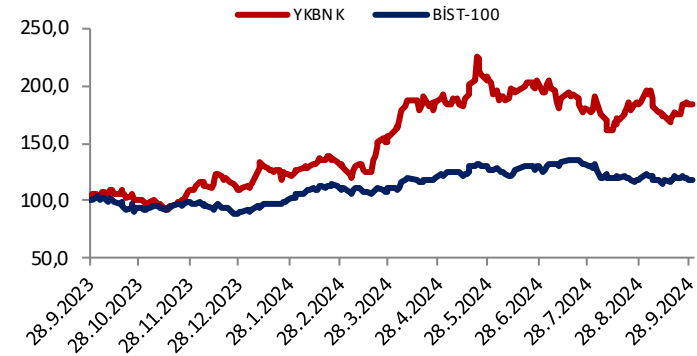
Aylık Teknik Öneriler

Yapı ve Kredi Bank. (YKBNK) Teknik Öneri Detay

Alım Aralığı (TL)	KV En Güçlü Direnç	KV En Güçlü Destek
30,48 - 31,1	32,70	29,74

- ✓ YKBNK pay senedi, zirveden başlayan düşüş trend direncini test ettikten sonra kar satışlarıyla 50 ve 100 günlük hareketli ortalamalarına doğru geri çekildi. Sıkışma alanı içerisinde hareket eden hissede kısa vadeli göstergelerinin yanında MACD'nin alım bölgesine girmesini olumlu bulup yeni ayda pozitif görünümün devam edeceğini beklemekteyiz.

Son 1 Yılda Endekse Göre Getiri





“YASAL UYARI: Bu rapor, bir veya daha fazla sermaye piyasası aracı veya bunları ihraç eden ortaklıklar ve kuruluşlar ile piyasa eğilimleri hakkında, belirli bir kişiye veya mali durumları, risk ve getiri tercihleri benzer nitelikteki bir gruba yönelik olmamak kaydıyla, Marbaş Menkul Değerler A.Ş. müşterilerine ve/veya dağıtım kanallarına yönelik olarak Marbaş Menkul Değerler A.Ş.’nin anlaşmalı olduğu dışarıdan hizmet sağlayıcı kuruluş tarafından hazırlanmıştır. Burada yer alan yatırım bilgi, yorum ve tavsiyeleri yatırım danışmanlığı kapsamında değildir. Yatırım danışmanlığı hizmeti, yetkili kuruluşlar tarafından kişilerin risk ve getiri tercihleri dikkate alınarak kişiye özel sunulmaktadır. Burada yer alan yorum ve tavsiyeler ise genel niteliktedir. Bu tavsiyeler mali durumunuz ile risk ve getiri tercihlerinize uygun olmayabilir. Bu nedenle, sadece burada yer alan bilgilere dayanarak yatırım kararı verilmesi beklentilerinize uygun sonuçlar doğurmayabilir. Bu rapor ve yorumlardaki yazılar, bilgiler ve grafikler, ulaşılabilen ilk kaynaklardan iyi niyetle ve doğruluğu, geçerliliği, etkinliği velhasıl her ne şekil, suret ve nam altında olursa olsun herhangi bir karara dayanak oluşturması hususunda herhangi bir teminat, garanti oluşturmadan, yalnızca bilgi edinilmesi amacıyla derlenmiştir. İş bu raporlardaki yorumlardan; eksik bilgi ve/veya güncellenme gibi konularda ortaya çıkabilecek zararlardan Marbaş Menkul Değerler A.Ş. ve çalışanları sorumlu değildir. Marbaş Menkul Değerler A.Ş. her an, hiçbir şekil ve surette ön ihbara ve/veya ihtara gerek kalmaksızın söz konusu bilgileri, tavsiyeleri değiştirebilir ve/veya ortadan kaldırabilir. Genel anlamda bilgi vermek amacıyla hazırlanmış olan iş bu rapor ve yorumlar, kapsamı bilgiler, tavsiyeler hiçbir şekil ve surette Marbaş Menkul Değerler A.Ş.’nin herhangi bir taahhüdünü tazammum etmediğinden, bu bilgilere istinaden her türlü özel ve/veya tüzel kişiler tarafından alınacak kararlar, varılacak sonuçlar, gerçekleştirilecek işlemler ve oluşabilecek her türlü riskler bizatihi bu kişilere ait ve raci olacaktır. Hiçbir şekil ve surette ve her ne nam altında olursa olsun, her türlü gerçek ve/veya tüzel kişinin, gerek doğrudan gerek dolayısı ile ve bu sebeplerle uğrayabileceği her türlü doğrudan ve/veya dolayısıyla oluşacak maddi ve manevi zarar, kar mahrumiyeti, velhasıl her ne nam altında olursa olsun uğrayabileceği zararlardan hiçbir şekil ve surette Marbaş Menkul Değerler A.Ş. ve çalışanları sorumlu tutulamayacak ve hiçbir şekil ve surette her ne nam altında olursa olsun Marbaş Yatırım Menkul Değerler A.Ş. çalışanlarından talepte bulunulmayacaktır.”