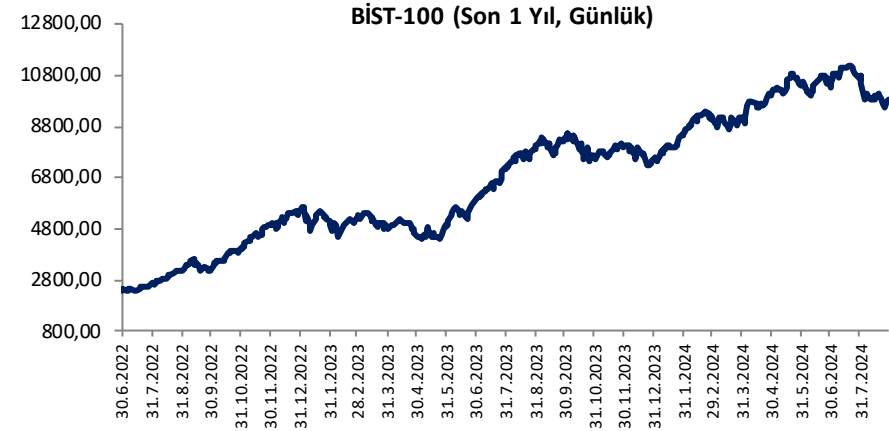


Her ay başında düzenli olarak yayınladığımız **Aylık Bülten**'lerde «**Teknik Takibimizde Olan Hisseler**»i paylaşmaktayız. Bu kapsamda yapılan hisse seçiminde **teknik dinamikler baz alınmakta** olup, belirtilen işlem koşullarının gerçekleşmesi durumunda ilgili hisselerin aylık bazda BIST 100'e kıyasla aylık getirilerinin daha yüksek olacağı öngörülmektedir.

Teknik takibimizde olan hisseler için uygun alım aralıkları, hedef fiyat ve zarar kes seviyeleri tamamen teknik analiz dinamikleri göz önünde bulundurularak belirlenmektedir. Piyasa koşullarındaki genel değişimlerin bu hisseleri de BETA'ları oranınca etkilemesi beklenebilir.

Bu Teknik Analiz Bülteni'nde, bu ay için hazırladığımız Aylık Bülten'de yer alan hisseler ilişkin yapılan teknik analizler yer almaktadır.

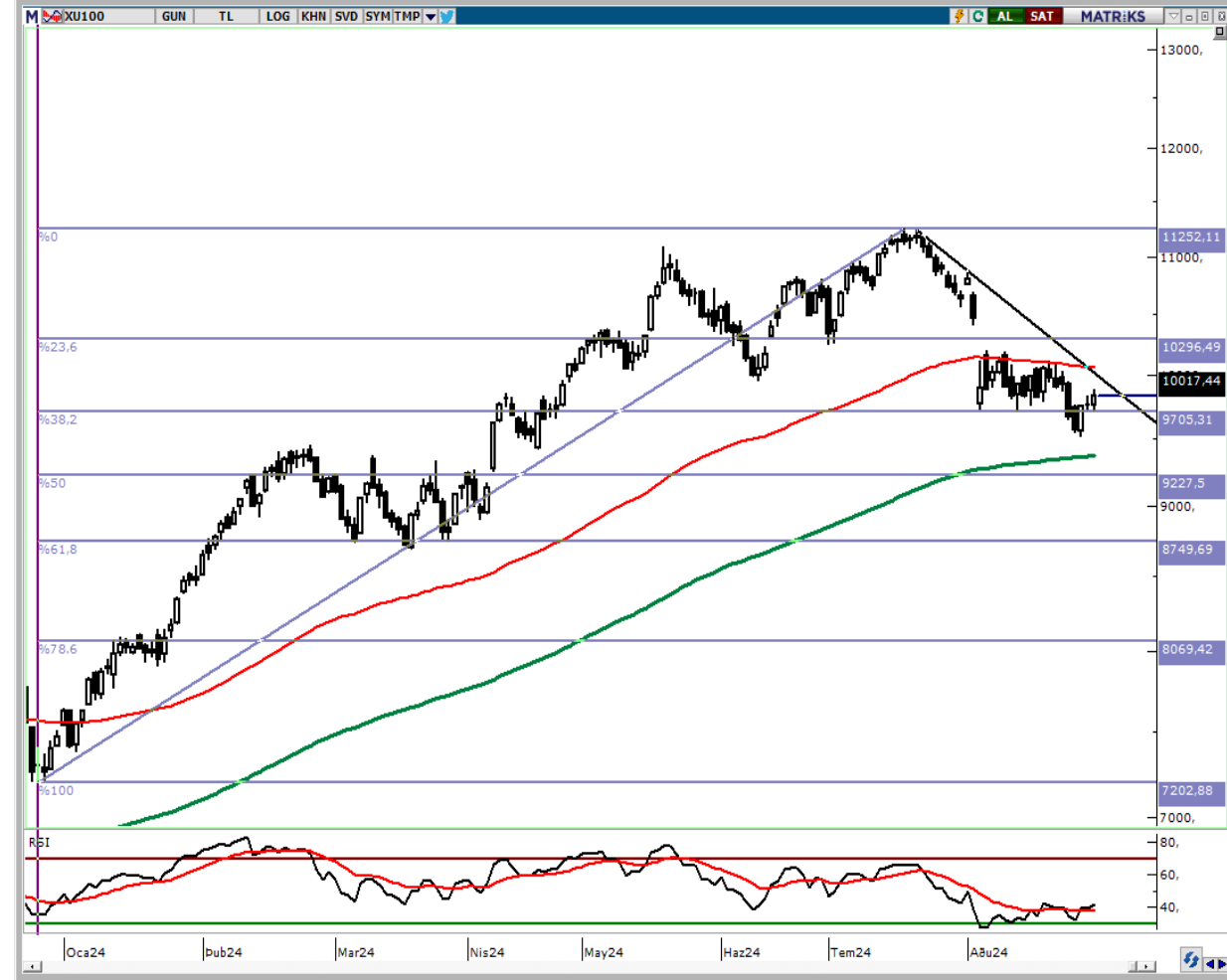


Hisse	Son Fiyat	Beta (Günlük, S3A)	Alım Aralığı	KV En Güçlü Direnç	KV En Güçlü Destek
KCAER	44,88	0,91	44,1 - 45,1	46,78	43,32
TAVHL	249,90	0,81	245,5 - 251	261,00	241,20
TCELL	98,35	0,93	96,6 - 98,75	102,80	95,00
TUPRS	168,60	0,81	165,5 - 169,5	175,10	162,90

## BIST 100 Teknik Görümüm

Ağustos ayının son haftasında da dalgalı seyrini etkisini sürdürdüğü BIST-100 Endeksi geçen haftayı %1,71 oranında yükselişle 9.833 puandan tamamladı. Son 5 haftadır negatif kapanışın gözlendiği ancak geçen haftaki yükselişle birlikte düşüş serisinin sonlandığı BIST-100 Endeksi ağustos ayını ise %7,57 oranında kayıpla kapattı. Küresel gelişmeler kaynaklı ağustos ayının başında sert satışların yaşandığı Borsa İstanbul'da devam eden süreçte yurt dışı piyasalarda gözlenen toparlanmaya anlamlı bir katılımın sağlanamadığı ve zayıf görünümün etkisini sürdürdüğü takip ediliyor. Yurt içinde kısa vadede önemli bir katalizörün bulunmayışı, zayıf geçen ikinci çeyrek finansal sonuç dönemi ile önemli destek noktaları altında yaşanan kapanışlar, tepki çabalarının satışlarla karşılanmasına ve zayıf teknik görünümün devam etmesine neden oluyor. Son haftalarda tepki çabalarının satışlarla karşılanması, psikolojik öneme sahip 10.000 üzerinde tutunmanın sağlanamaması ve zayıf seyreden teknik görünüm nedeniyle endekse karşı kısa vadede temkinli yaklaşımımızı koruyoruz. Endekste kısa vadede 9.900 ve 10.000 seviyeleri direnç noktaları olarak takip edilecektir. Son dönemde güçlü bir direnç bölgesi olarak karşımıza çıkan 10.000 üzerinde günlük kapanışlar sağlanabilirse toparlanma eğilimi etkisini sürdürebilir. Bu durumda 10.090 – 10.150 ve 100 günlük hareketli ortalama (10.282) direnç konumunda bulunmaktadır. Endekste toparlanma çabasının güç kazanabilmesi için ilk olarak 10.000 üzerinde günlük kapanışlara ve devamında 100 günlük ortalamanın (10.282) aşılmasına ihtiyaç olduğu görüşümüzü sürdürüyoruz. Ağustos ayı başından itibaren güçlü bir direnç olarak karşımıza çıkan 100 günlük ortalama üzerinde güç kazanan alımlarla 50 günlük ortalamaya doğru (10.460) yükselişler yaşanabilir. Ancak 10.000 bölgesi aşılmadığı sürece dalgalı seyrin devam edebileceği endekste yeniden satışlar gözlenecek olursa 9.800 ve 9.700 seviyeleri ilk güçlü destek noktalarıdır. Endekste tekrar 9.700 altında kapanışlar gündeme gelirse 9.600 ve 9.500 bölgesine doğru geri çekilmeler gündeme gelebilir. Psikolojik öneme sahip 9.500 altında günlük kapanışlar yaşanacak olursa 200 günlük basit hareketli ortalamının belirlediği 9.300 bölgesine doğru geri çekilmeler hız kazanabilir.

## BIST 100 Grafik



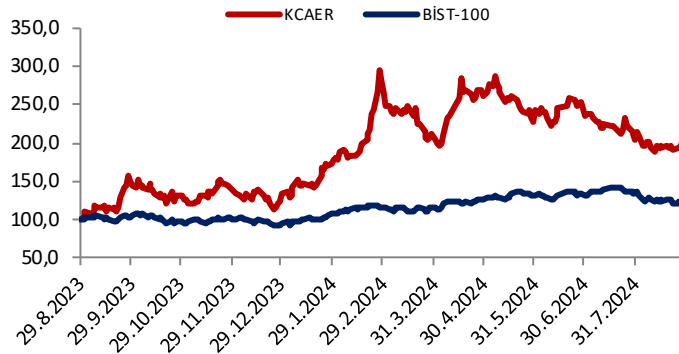
## Aylık Teknik Öneriler

### Kocaer Çelik (KCAER) Teknik Öneri Detay

Alım Aralığı (TL)	KV En Güçlü Direnç	KV En Güçlü Destek
44,1 - 45,1	46,78	43,32

- ✓ KCAER pay senedi, ağustos ayı başından itibaren dar bantta hareket ettiği görülüyor. Haftanın son işlem gününde sıkışma alanı üstü bandından kapanış yapan hissede kısa vadeli göstergeler alım bölgelerine girdiği izlendi. Pozitif uyumsuzlukların görüldüğü hissede yeni haftada sıkışma bölgesinin yukarı yönde kırılmasını beklemekteyiz.

### Son 1 Yılda Endekse Göre Getiri



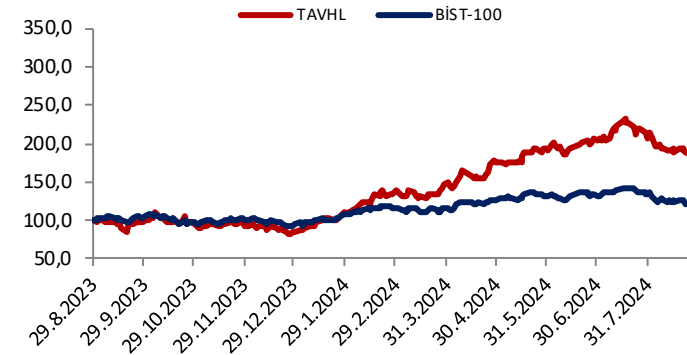
## Aylık Teknik Öneriler

### TAV Havalimanları (TAVHL) Teknik Öneri Detay

Alım Aralığı (TL)	KV En Güçlü Direnç	KV En Güçlü Destek
245,5 - 251	261,00	241,20

- ✓ TAVHL pay senedi, zirveden başlayan düşüşte ağustos ayı boyunca 100 günlük hareketli ortalamasında destek buldu. Hafta ortasından itibaren hacim artışı ile tepki alımlarının güç kazandığı hissede kısa vadeli gösterge RSI alım bölgesinde pozitif eğilimde hareket etmekte. Yeni haftada yükseliş ivmesinin devam etmesini beklemekteyiz.

### Son 1 Yılda Endekse Göre Getiri



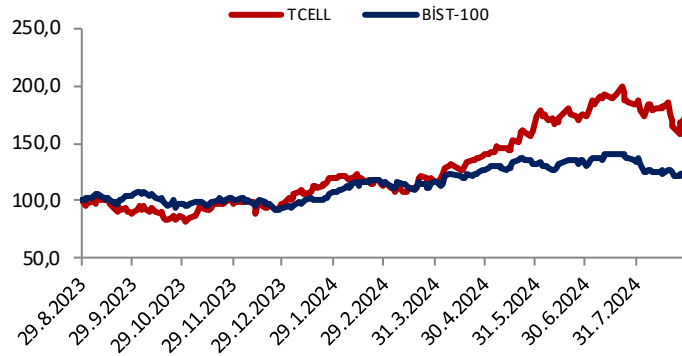
## Aylık Teknik Öneriler

### Turkcell (TCELL) Teknik Öneri Detay

Alım Aralığı (TL)	KV En Güçlü Direnç	KV En Güçlü Destek
96,6 - 98,75	102,80	95,00

- ✓ TCELL pay senedi, hafta ortasında güçlü tepki alımlarıyla, zirveden başlayan düşüşün %23 Fib.direnci üstünde kapanış gerçekleştirdi. Kısa vadeli göstergelerin satım bölgelerinde toparlanma emareleri göstermesini olumlu buluyoruz ve hissenin yeni haftada yükseliş eğiliminin devam etmesini bekliyoruz.

### Son 1 Yılda Endekse Göre Getiri



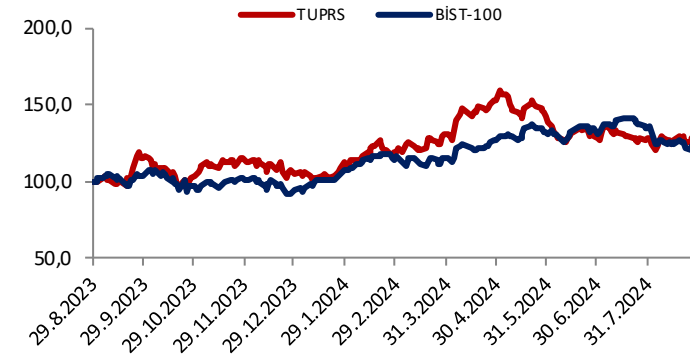
## Aylık Teknik Öneriler

### Tüpraş (TUPRS) Teknik Öneri Detay

Alım Aralığı (TL)	KV En Güçlü Direnç	KV En Güçlü Destek
165,5 - 169,5	175,10	162,90

- ✓ TUPRS pay senedi, haftanın son işlem gününde ağustos ayı sıkışma bandı üstünde kapanış gerçekleştirdi. 22 ve 50 günlük hareketli ortalamalar üstünde kapanış yapan hissede MACD alım bölgesine girdiği izlendi. Yeni haftada hissede yükseliş eğiliminin devam etmesini beklemekteyiz.

### Son 1 Yılda Endekse Göre Getiri





“YASAL UYARI: Bu rapor, bir veya daha fazla sermaye piyasası aracı veya bunları ihraç eden ortaklıklar ve kuruluşlar ile piyasa eğilimleri hakkında, belirli bir kişiye veya mali durumları, risk ve getiri tercihleri benzer nitelikteki bir gruba yönelik olmamak kaydıyla, Marbaş Menkul Değerler A.Ş. müşterilerine ve/veya dağıtım kanallarına yönelik olarak Marbaş Menkul Değerler A.Ş.’nin anlaşmalı olduğu dışarıdan hizmet sağlayıcı kuruluş tarafından hazırlanmıştır. Burada yer alan yatırım bilgi, yorum ve tavsiyeleri yatırım danışmanlığı kapsamında değildir. Yatırım danışmanlığı hizmeti, yetkili kuruluşlar tarafından kişilerin risk ve getiri tercihleri dikkate alınarak kişiye özel sunulmaktadır. Burada yer alan yorum ve tavsiyeler ise genel niteliktedir. Bu tavsiyeler mali durumunuz ile risk ve getiri tercihlerinize uygun olmayabilir. Bu nedenle, sadece burada yer alan bilgilere dayanarak yatırım kararı verilmesi beklentilerinize uygun sonuçlar doğurmayabilir. Bu rapor ve yorumlardaki yazılar, bilgiler ve grafikler, ulaşılabilen ilk kaynaklardan iyi niyetle ve doğruluğu, geçerliliği, etkinliği velhasıl her ne şekil, suret ve nam altında olursa olsun herhangi bir karara dayanak oluşturması hususunda herhangi bir teminat, garanti oluşturmadan, yalnızca bilgi edinilmesi amacıyla derlenmiştir. İş bu raporlardaki yorumlardan; eksik bilgi ve/veya güncellenme gibi konularda ortaya çıkabilecek zararlardan Marbaş Menkul Değerler A.Ş. ve çalışanları sorumlu değildir. Marbaş Menkul Değerler A.Ş. her an, hiçbir şekil ve surette ön ihbara ve/veya ihtara gerek kalmaksızın söz konusu bilgileri, tavsiyeleri değiştirebilir ve/veya ortadan kaldıracaktır. Genel anlamda bilgi vermek amacıyla hazırlanmış olan iş bu rapor ve yorumlar, kapsamı bilgiler, tavsiyeler hiçbir şekil ve surette Marbaş Menkul Değerler A.Ş.’nin herhangi bir taahhüdünü tazammum etmediğinden, bu bilgilere istinaden her türlü özel ve/veya tüzel kişiler tarafından alınacak kararlar, varılacak sonuçlar, gerçekleştirilecek işlemler ve oluşabilecek her türlü riskler bizatihi bu kişilere ait ve raci olacaktır. Hiçbir şekil ve surette ve her ne nam altında olursa olsun, her türlü gerçek ve/veya tüzel kişinin, gerek doğrudan gerek dolayısı ile ve bu sebeplerle uğrayabileceği her türlü doğrudan ve/veya dolayısıyla oluşacak maddi ve manevi zarar, kar mahrumiyeti, velhasıl her ne nam altında olursa olsun uğrayabileceği zararlardan hiçbir şekil ve surette Marbaş Menkul Değerler A.Ş. ve çalışanları sorumlu tutulamayacak ve hiçbir şekil ve surette her ne nam altında olursa olsun Marbaş Yatırım Menkul Değerler A.Ş. çalışanlarından talepte bulunulmayacaktır.”