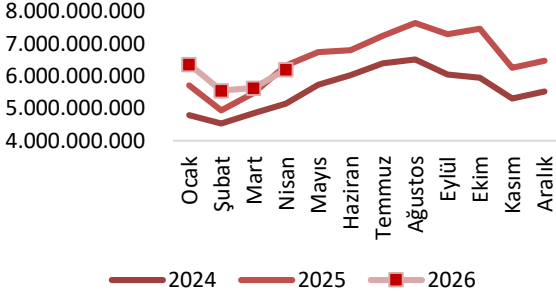


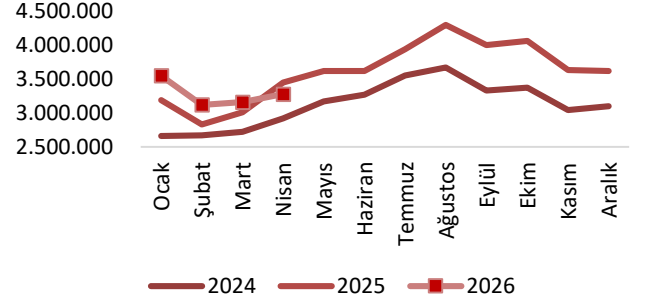
HAVACILIK BÜLTENİ



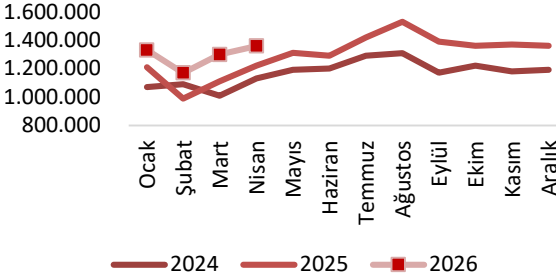
PGSUS ASK



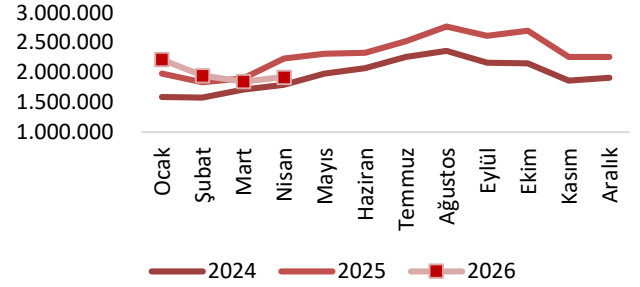
PGSUS Toplam Misafir Sayısı



PGSUS Yurt İçi Misafir Sayısı



PGSUS Yurt Dışı Misafir Sayısı



Nisan ayında geçtiğimiz yılın aynı dönemine göre;

- Yolcu sayısı %4,9 düşüş göstererek 3.28 m kişi oldu.
- Yolcu doluluk oranı %80,1 oldu. (2025 Nisan - %86,8)
- AKK (arz edilen koltuk km) ise %1,9 düşüş gösterdi.

Nisan ayında geçtiğimiz yılın aynı dönemine göre (YURT İÇİ);

- Yolcu sayısı %11,5 artış göstererek 1,36 m kişi oldu.
- Yolcu doluluk oranı %82,8 oldu. (Nisan 2025 - %90,7)

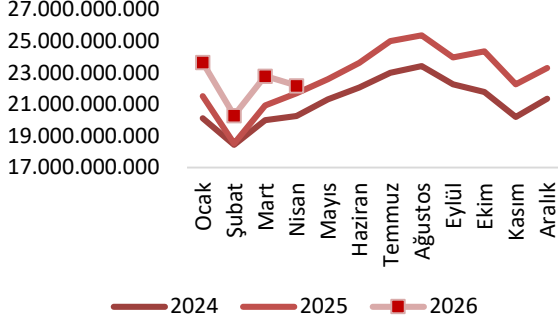
Nisan ayında geçtiğimiz yılın aynı dönemine göre (YURT DIŞI);

- Yolcu sayısı %13,9 düşüş göstererek 1.92 m kişi oldu.
- Yolcu doluluk oranı Nisan ayında %78,2 oldu. (Nisan 2025 - %84,8)

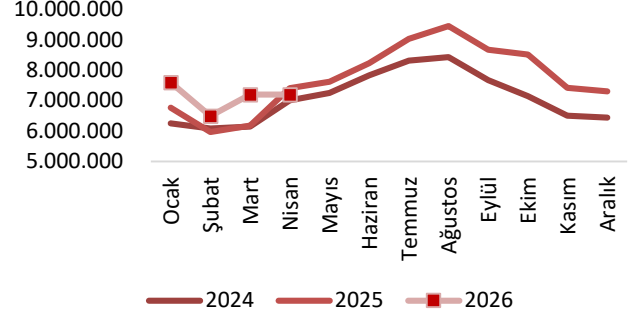
1Q26'da geçtiğimiz yılın aynı dönemine göre;

- Yolcu sayısı %8.9 artış göstererek 9.83 m kişi oldu.
- Yolcu doluluk oranı %86.3 oldu. (1Q25 - %86,2)
- AKK (arz edilen koltuk km) ise %8.9 artış gösterdi.
- İç Hatlar Yolcu Sayısı %14.8 artış gösterdi.
- Dış Hatlar Yolcu Sayısı %5.2 artış gösterdi.

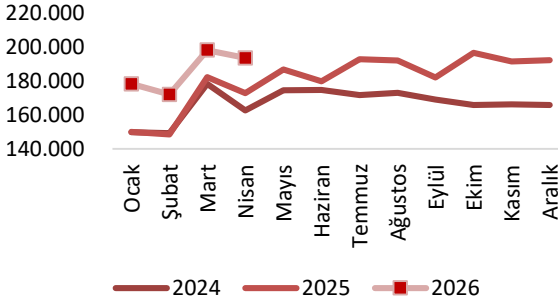
THYAO ASK (Toplam)



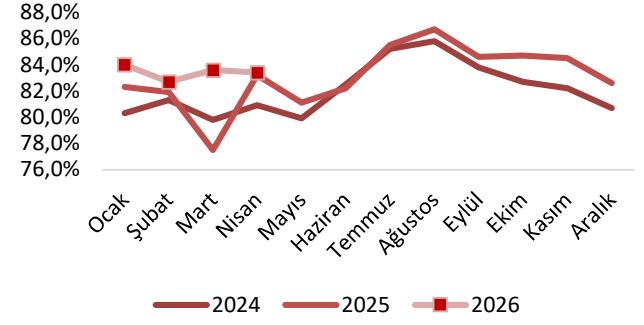
THYAO Toplam Misafir Sayısı



THYAO Kargo + Posta (Ton)



THYAO Yolcu Doluluk Oranı



Nisan ayında geçtiğimiz yılın aynı dönemine göre;

- Yolcu sayısı %2,9 düşüş göstererek 7,19 m kişi oldu.
- Yolcu doluluk oranı %83,4 oldu. (2025 Nisan - %83,2)
- AKK (arz edilen koltuk km) ise %2,2 artış gösterdi.
- Kargo + Posta (ton) ise %12,1 artış gösterdi.

Nisan ayında geçtiğimiz yılın aynı dönemine göre (YURT İÇİ);

- Yolcu sayısı %5 düşüş göstererek 2,45 m kişi oldu.
- Yolcu doluluk oranı %83,8 oldu. (Nisan 2025 - %87,4)

Nisan ayında geçtiğimiz yılın aynı dönemine göre (YURT DIŞI);

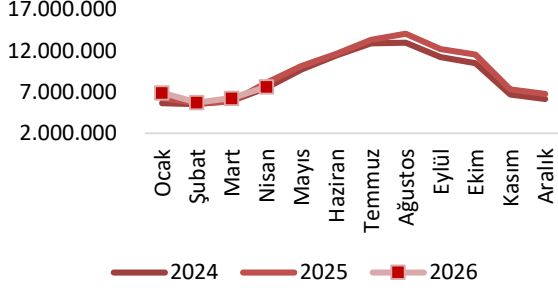
- Yolcu sayısı %1,9 düşüş göstererek 4,75 m kişi oldu.
- Yolcu doluluk oranı Nisan ayında %83,3 oldu. (Nisan 2025 - %82,8)

1Q26'da geçtiğimiz yılın aynı dönemine göre;

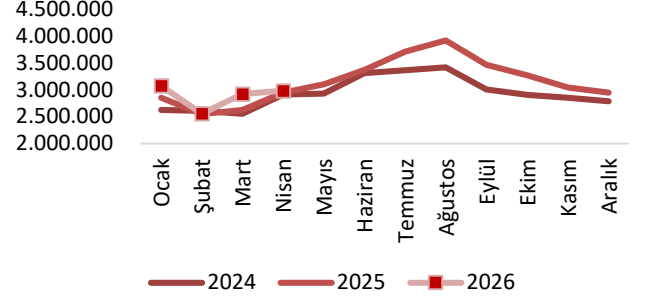
- Yolcu sayısı %12,6 artış göstererek 21,3 m kişi oldu.
- Yolcu doluluk oranı %83,4 oldu. (1Q25 - %80,6)
- AKK (arz edilen koltuk km) ise %9,5 artış gösterdi.
- Kargo + Posta (ton) ise %14,1 artış gösterdi.



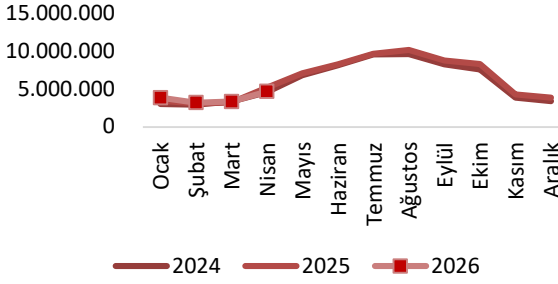
TAVHL Toplam Yolcu Sayısı



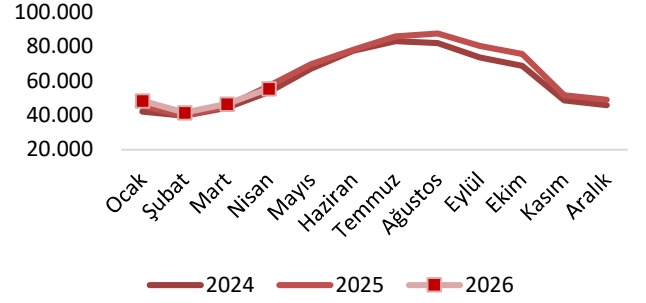
TAVHL Yurt İçi Yolcu Sayısı



TAVHL Yurt Dışı Yolcu Sayısı



TAVHL Toplam Uçuş Sayısı



Nisan ayında geçtiğimiz yılın aynı dönemine göre;

- Yolcu sayısı %5,7 düşüş göstererek 7.6 m kişi oldu.
- Toplam Uçuş %2,5 azalarak 55.626 olarak gerçekleşti. (2025 Nisan – 57.060)

Nisan ayında geçtiğimiz yılın aynı dönemine göre (YURT İÇİ) ;

- Yolcu sayısı %1,2 artış göstererek 2.98 m kişi oldu.
- Toplam Uçuş %7,1 artarak 20.270 olarak gerçekleşti. (2025 Nisan – 18.930)

Nisan ayında geçtiğimiz yılın aynı dönemine göre (YURT DIŞI);

- Yolcu sayısı %9,6 düşüş göstererek 4.68 m kişi oldu.
- Toplam Uçuş %7,3 azalarak 35.356 olarak gerçekleşti. (2025 Nisan – 38.130)

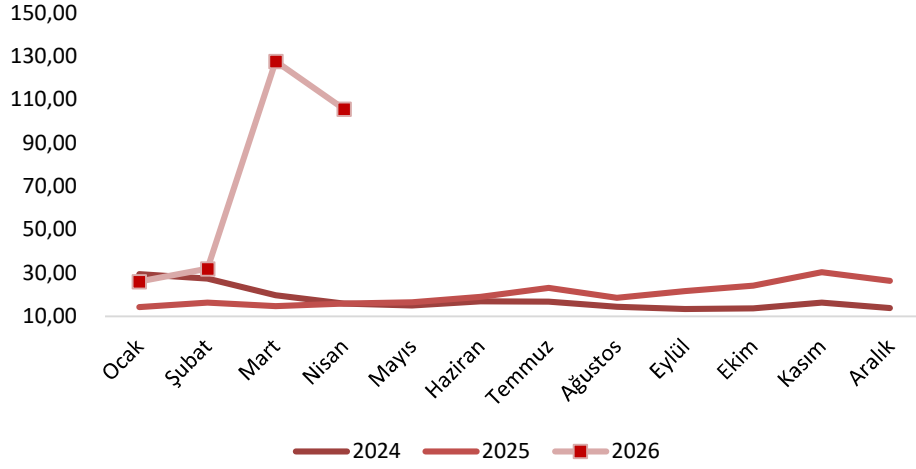
1Q26'da geçtiğimiz yılın aynı dönemine göre;

- Yolcu sayısı %6,6 artış göstererek 18.97 m kişi oldu.
- Toplam Uçuş %4.7 artarak 136.687 olarak gerçekleşti. (1Q26 – 136.687)



Şirket Adı	Özsermaye Karlılığı %	Brüt Kar Marjı %	Faaliyet Kar Marjı %	FAVOK Marjı %	Piyasa Değeri (usd)	F/K	FD/FAVOK
Delta Air Lines Inc	25.0%	9.2%	13.0%	46.6%	46,679,447,857	10.39	2.29
United Airlines Holdings Inc	25.7%	8.4%	13.4%	58.7%	31,061,322,970	8.56	1.96
Ryanair Holdings PLC	26.4%	11.2%	19.9%	30.0%	27,907,520,967	10.73	2.73
International Consolidated Airlines Group SA	48.6%	15.1%	23.0%	62.2%	23,629,471,565	6.79	2.71
Southwest Airlines Co	10.1%	1.9%	7.5%	68.0%	19,262,572,029	26.33	2.82
Air China Ltd			17.8%	5.1%	16,072,635,333		2.86
Singapore Airlines Ltd	15.6%	8.7%	20.9%	36.5%	15,556,333,378	8.25	1.26
LATAM Airlines Group SA		16.4%	26.6%	29.2%	13,715,246,913	8.26	7.09
China Eastern Airlines Corp Ltd		1.7%	21.9%	5.2%	13,428,204,910		7.38
China Southern Airlines Co Ltd	2.4%	4.8%	21.9%	10.1%	13,333,066,457		2.77
Aeroports de Paris SA	8.7%	19.6%	34.1%	71.0%	12,218,935,612	27.19	2.39
Deutsche Lufthansa AG	13.6%	3.9%	9.9%	36.6%	11,417,461,897	6.26	0.79
Hainan Airlines Holding Co Ltd	50.9%	6.1%	22.2%	7.6%	9,744,336,248	33.40	
Qantas Airways Ltd		10.3%	18.8%	44.3%	9,434,225,685	8.07	9.55
Türk Hava Yolları AO	15.6%	8.5%	18.4%	16.1%	9,238,249,595	3.13	0.42
American Airlines Group Inc		3.0%	7.0%	60.7%	8,406,205,091	41.26	
Japan Airlines Co Ltd	12.2%	10.3%	18.6%	72.1%	7,041,098,187	8.03	0.85
Korean Air Lines Co Ltd	7.3%	4.4%	15.7%	14.6%	6,766,334,315	12.80	0.92
Spring Airlines Co Ltd	13.0%	15.6%	30.0%	13.6%	6,619,900,569	19.29	2.47
Air Arabia PJSC	19.9%	16.3%	24.3%	21.8%	6,352,708,957	14.33	2.77
Eva Airways Corp	20.0%	16.4%	29.0%	23.4%	5,998,399,027	7.29	1.37
Alaska Air Group Inc	1.9%	3.9%	9.4%	51.5%	4,296,701,392	78.16	1.15
Air Canada	33.7%	5.0%	13.9%	52.9%	3,913,546,679	8.17	2.02
JUNEYAO AIRLINES Co Ltd	9.9%	10.2%	27.1%	12.4%	3,669,597,118	23.77	2.05
Easyjet PLC	15.3%	7.3%	14.6%	33.1%	3,602,438,104	5.46	0.77
China Airlines Ltd	16.0%	10.0%	24.0%	17.8%	3,581,504,301	7.80	1.16
Vietjet Aviation JSC	11.4%	4.8%	6.1%	10.3%	3,562,447,160	40.02	3.94
Air France KLM SA		6.2%	16.0%	38.9%	3,147,341,596	1.85	
Jet2 PLC	23.6%	6.2%	10.2%	8.5%	2,827,152,215	4.41	1.07
Vietnam Airlines JSC		7.5%	11.5%	14.8%	2,512,419,234	7.21	11.15
El Al Israel Airlines Ltd	50.5%	15.0%	22.9%	15.5%	2,487,700,241	6.01	2.22
ArcBest Corp	4.3%	2.0%	6.2%	80.9%	2,481,966,194	45.70	1.93
Oesterreichische Post AG	15.3%	4.6%	11.6%	63.5%	2,442,015,059	19.05	3.07
DO & CO AG	25.2%	8.0%	11.4%	55.3%	2,356,517,086	19.30	4.48
flynas Company SJSC		0.0%	18.6%	18.9%	2,301,794,513		2.43
TAV Havalimanları Holding AS	2.5%	19.9%	30.7%	64.1%	2,111,951,457	48.00	1.21
Pegasus Hava Tasimacılığı AS	8.8%	11.5%	23.9%	17.0%	1,950,237,003	10.26	0.76
Ortalama	18.4%	8.7%	18.2%	34.8%		17.74	2.79

Jet Yakıt Crack

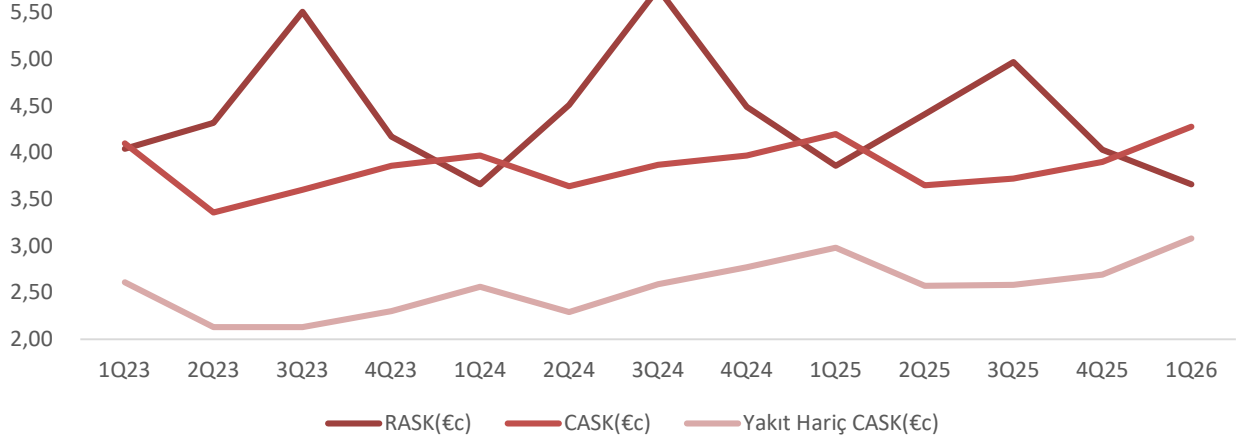


IATA verilerine ve sektör haberlerine baktığımızda;

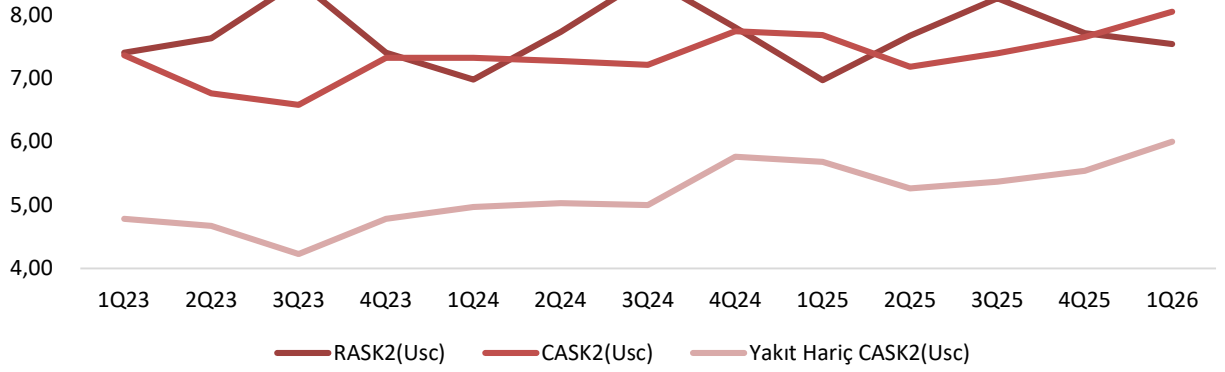
- Kargo trafiğinin 2026 yılında %2,6 büyümesi beklenmektedir.
- Singapore Airlines destekli Air India, İran savaşı kaynaklı hava sahası kısıtlamaları ve rekor seviyedeki jet yakıtı fiyatlarının taşıyıcının operasyonel sürdürülebilirliğini zorlaması nedeniyle, Haziran-Ağustos arasındaki yoğun seyahat döneminde uluslararası uçuşlarını önemli ölçüde azaltacak.
- Alaska Air, yakıt fiyatlarının fırlaması ve fırtınalar nedeniyle 3,3 milyar dolar gelirle ilk çeyrekte 193 milyon dolar zarar açıkladı
- Allegiant'ın rakip düşük maliyetli havayolu şirketi Sun Country'yi satın alma süreci Çarşamba günü tamamlandı. İki havayolu, Ocak ayında borçlar dahil 1,5 milyar dolarlık nakit ve hisse senedi karşılığında anlaşmaya vardıklarını duyurmuştu.
- British Airways'in ana şirketi IAG, bu yıl yakıt için planlanandan yaklaşık iki milyar euro daha fazla harcama yapmayı beklediği için kârının daralacağı konusunda uyarıda bulundu
- Toplam talep, ücretli yolcu kilometresi (RPK) bazında Mart 2025'e göre %2,1 artış gösterdi.
- Mevcut koltuk kilometresi (ASK) ile ölçülen toplam kapasite, yıllık bazda %1,7 azaldı. Doluluk oranı ise %83,6 oldu
- IATA Genel Direktörü Willie Walsh jet yakıtının olağanüstü yüksek maliyeti giderek artan bir şekilde bilet fiyatlarına yansıyor. Bu durum şu ana kadar Mart trafiğini veya ileriye dönük rezervasyonları etkilememiş olsa da, yüksek fiyatların hangi noktada yolcu davranışını değiştirmeye başlayacağı henüz belirsiz açıklamasında bulundu.
- Hava kargo talebi Mart ayında bir önceki yıla göre %4,8 düştü.
- 2026 yılında yakıt fiyatlarında sınırlı da olsa düşüş beklenirken, pilot eksikliği, artan iş gücü, enflasyon ve bakım maliyetlerinin de etkisiyle karlılık üzerinde baskının sürmesi beklenmektedir.



PGSUS



THYAO



RASK2: Toplam Yolcu ve Kargo Geliri / AKK (Kargo operasyonları için Arz Kargo Ton Kilometre eklenerek düzeltilmiştir.)

CASK2: Toplam Giderler / AKK (Kargo operasyonları için Arz Kargo Ton Kilometre eklenerek düzeltilmiştir.)

AKK: Arz edilen koltuk kilometre



YASAL UYARI

Burada yer alan bilgiler Marbaş Menkul Değerler tarafından bilgilendirme amacıyla hazırlanmıştır. Yatırım sinyal, bilgi, yorum ve tavsiyeleri yatırım danışmanlığı kapsamında değildir. Yatırım danışmanlığı hizmeti; aracı kurumlar, portföy yönetim şirketleri, mevduat kabul etmeyen bankalar ile müşteri arasında imzalanacak yatırım danışmanlığı sözleşmesi çerçevesinde sunulmaktadır. Burada yer alan sinyal, yorum ve tavsiyeler, herhangi bir yatırım aracının alım satım önerisi ya da getiri vaadi olarak yorumlanmamalıdır. Bu görüşler mali durumunuz ile risk ve getiri tercihlerinize uygun olmayabilir ve sadece burada yer alan bilgilere ve sinyallere dayanarak yatırım kararı verilmesi beklentilerinize uygun sonuçlar doğurmayabilir. Burada yer alan sinyaller, fiyatlar, veriler ve bilgilerin tam ve doğru olduğu garanti edilemez; içerik, haber verilmeksizin değiştirilebilir. Tüm sinyal ve veriler, Marbaş Menkul Değerler tarafından güvenilir olduğuna inanılan kaynaklardan alınmıştır. Bu sinyal ve kaynakların kullanılması nedeni ile ortaya çıkabilecek hatalardan ve zararlardan Marbaş Menkul Değerler sorumlu değildir.

ARAŞTIRMA BİRİMİ

İletişim Bilgileri:

✉ iletisim@marbasmenkul.com.tr

☎ +90 (212) 286 30 00 / 331

☎ +90 (212) 286 30 50

📍 Esentepe Mah. Ecza Sk. Safter İş Hanı
No:6, İç Kapı:7, Şişli/İstanbul

