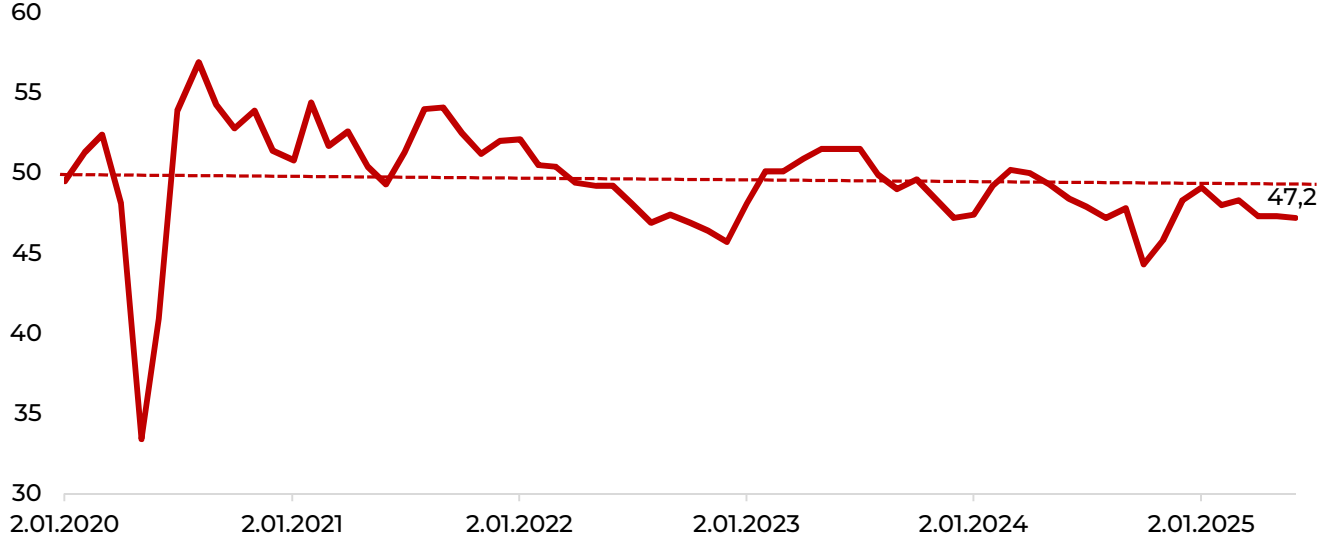


İSO İmalat PMI, Mayıs ayında 10 baz puan gerilemeyle 47,2 (Marbaş: 47,2) olarak gerçekleşti. Detaylandırılacak olursak:

Grafik-1: İmalat PMI (50 eşik değer, genel seviye, ölçer)



İmalat PMI özelinde incelemek gerekirse Mayıs ayında talebin durağan seyri, Türk imalat firmalarının üretim, istihdam ve satın alma faaliyetlerini azaltma yönünde aksiyon almalarına neden olurken bu durum faaliyet koşullarında bozulmayı artırdı.

Kur artışı kaynaklı girdi maliyetlerinde net artışlar izlendi. Nihai ürün fiyatları yükselse de talep ortamındaki zayıflama satış fiyatlarını TÜFE ile sınırladı.

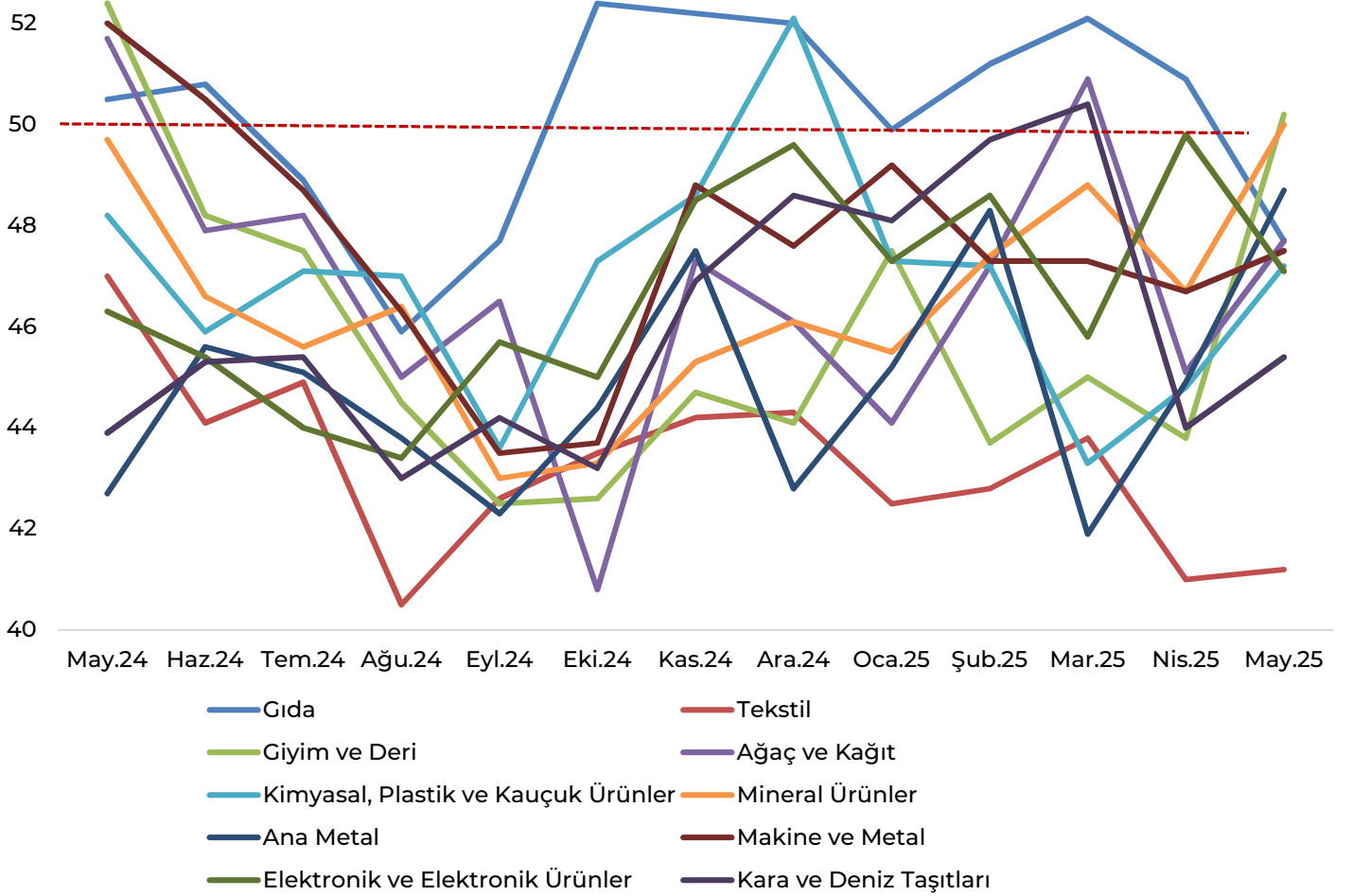
Mayıs ayı verisi ile birlikte sektörde bozulma eğilimi üst üste 14.aya ulaştı. Faaliyet koşullarının Mayıs'ta gösterdiği ivme kaybında talebin sınırlı seyri belirleyici olmaya devam etti. Yeni siparişlerdeki bozulma üst üste 23.aya ulaştı.

Zayıf talep ve enflasyonist baskılar, imalat sektörü üretiminde hız kaybının devam etmesine neden oldu. Mayıs ayındaki yavaşlama, geçen yılının Ekim ayından bu yana en yüksek oranda gerçekleşti. İstihdam ve satın alma faaliyetleri önceki aya nazaran daha net bir şekilde düşerken, firmalar hem girdi hem de nihai ürün stoklarını azalttı.

Girdi talebindeki zayıf seyir, tedarikçi iletiminde süre kısalma iyileşmesi gösterdi. Ancak önceki aya nazaran bu iyileşme çok sınırlı kaldı. Girdi maliyetleri keskin bir şekilde Mayıs ayında artmayı sürdürürken bunun ana nedeni TL değer kaybı olarak belirtildi. Enflasyonda Nisan ayı nezdinde son bir yılın zirvesine erişilirken Mayıs ayında düşüş izlendi.

Nihai ürün fiyatları enflasyonu da yavaşlama göstererek 2025 yılının en düşük seviyesinde izlendi. Girdi maliyetlerindeki artış gerekçe gösterilerek bazı noktalarda satış fiyatları artırılırken bazılarında talep durgunluğu fiyatlama gücünü sınırladı.

Grafik-2: Sektörel PMI (50 eşik değer, seviye, ölçer)



1- Gıda Ürünleri = 47,7 (Önceki= 50,9)

- Son sekiz aydan bu yana ilk kez yavaşlama kaydedildi. Üretimde yeniden yavaşlama kaydedilirken 7 aylık büyüme eğilimi sona erdi.
- Üretimdeki yavaşlama, yeni siparişlerde Ağustos 2024'ten bu yana en sert düşüşe sebebiyet verdi.
- İstihdam genişlemeyi sürdürdü. Nihai ürün stokları artış kaydetti.
- Girdi maliyetleri enflasyonu son 4 ayın en düşük seviyesine geriledi.
- Nihai ürün fiyatlarındaki artış ise geçen yılın Temmuz ayından bu yana en düşük seviyede kaydedildi

2- Tekstil Ürünleri = 41,2 (Önceki= 41)

- Mayıs ayında da zorlanma sürdü. Yeni siparişler keskin şekilde azaldı.
- Sektörler arasında en sert azalış tekstil grubunda oldu.
- Üretimdeki düşüş görece hafiflemesine rağmen yüksek kalmaya devam etti.
- İstihdam ve satın alma faaliyetleri azaltılmaya devam edildi.
- Girdi maliyetleri hızlıca artarken talep koşullarındaki zayıflama ile nihai fiyatları 3 aydır gerilemeyi sürdürdü.

3- Giyim ve Deri Ürünleri = 50,2 (Önceki = 43,8)

- Üretim yeniden büyümeye geçti. 9 aylık gerilemenin ardından genişleme bölgesine geçiş izlendi.
- Üretim artışı son 2 yılın en güçlü seviyesine ulaşırken sektör grupları arasında en yüksek artış izlendi.
- Yeni siparişler ilk kez son 1 yıldan bu yana ılımlı olsa da arttı.
- İhracat siparişlerindeki güçlü iyileşme yeni siparişlere destek sağladı.
- Girdi maliyetleri enflasyonun keskin bir şekilde gerilemesine rağmen nihai ürün fiyatları 8 ayın en yüksek hızında arttı.

4- Ağaç ve Kağıt Ürünleri = 47,7 (Önceki = 45,1)

- Enflasyonist baskılar sektör grupları arasında en yüksek bu grupta hissedildi.
- Girdi maliyetleri enflasyonu Mayıs ayında da hızlanarak 3 ayın en yüksek seviyesine ulaştı.
- Satış fiyatları da girdi maliyetlerine benzer şekilde artış gösterdi
- Yeni siparişler ve üretim azalmaya devam etti ancak Nisan'a göre görece hız kesimi var.
- İstihdam belirgin şekilde azalırken Ağustos 2023 seviyesinin altına düştü.

5- Kimyasal, Plastik ve Kauçuk Ürünler = 47,2 (Önceki= 44,8)

- Üretimdeki gerileme Mayıs ayında hız kesmeyi başardı.
- Yeni siparişlerdeki gerileme de hız keserken yurtdışı siparişler 2 aydır artış gösteriyor.
- İstihdam son 6 ayın 5. azalışını kaydetti.
- Satın alma faaliyetlerindeki gerilemeye rağmen girdi stokları yatay seyretti.
- Nihai ürün faaliyetleri ve girdi maliyetleri enflasyonu ivme kaybetti.

6- Metalik Olmayan Mineral Ürünler = 50 (Önceki= 46,7)

- Yeni siparişlerde güçlü genişleme kaydedildi.
- Son 2 yıldır ilk kez büyüme bölgesine geçti
- Büyüme oranı sektör grupları bazında en yüksek seviyede oldu.
- Üretim ise 3 aydır 2. kez artış kaydetti.
- Satın alma faaliyetleri hafif hızlanmasına rağmen istihdam azaldı
- Girdi maliyetleri 2.çeyreğin ortasında da keskin şekilde arttı.
- Enflasyon hızında düşüş izlenirken nihai ürün fiyatlarında da artış ivme kaybetti.

7- Ana Metal Sanayi = 48,7 (Önceki= 44,9)

- Üretimdeki düşüş yavaşlarken istihdam artışa geçti.
- Üretim üst üste 3.kez geriledi. Gerileme Nisan'a nazaran hız kesti.
- Yeni siparişlerdeki düşüş ise ihracatta toparlanmanın katkısıyla 20 ayın en düşük seviyesine geriledi.
- Üretim ve yeni siparişlerde bozulma hız keserken
- Firmalar 15 aydan bu yana ilk kez istihdam artışına giderken sektörler bazında en yüksek artış kaydedildi.

8- Makine ve Metal Ürünler = 47,5 (Önceki: 44,5)

- Üretimde ılımlı yavaşlama kaydedildi
- Temmuz 2024'ten bu yana üretim daralması sürdü ancak Ocak ayından bu yana en ılımlı düzeyde izlendi
- Yeni siparişlerde de düşüş hafiflerken istihdamdaki düşüş durma noktasına geldi.
- Satın alma faaliyetleri yavaşlarken, girdi talebindeki durgunluk, tedarikçi performanslarında 3 aydır iyileşme sağladı.
- Girdi maliyetleri ve nihai ürün fiyatlarındaki artış Nisan ayına göre hız kesti.

9- Elektrikli ve Elektronik Ürünler = 47,1 (Önceki: 49,8)

- İstihdam etkisiyle birikmiş işlerde azalma görüldü
- Mayıs ayında son 4 aydır 3.kez istihdama ek alımlar yapıldı.
- Çalışan artışı birikmiş işlerin eritilmesine neden oldu.
- Nisan ayında değişim göstermeyen üretim, Mayıs'ta son 5 ayın 4.düşüşünü kaydetti.
- Toplam siparişlerdeki keskin daralma üretimin düşüşüne önemli etki ederken yurtdışından alınan yeni siparişler Nisan ayındaki artışın ardından yavaşladı.

10- Kara ve Deniz Taşıtları = 45,4 (Önceki: 44)

- Yeni ihracat siparişleri 8 ayda ilk kez artış kaydetti. 7 aylık yavaşlama dönemi son buldu.
- Nisan ayına göre yeni siparişler daha ılımlı seyretmekle birlikte azalmayı sürdürdü.
- Üretimdeki düşüş de hız keserken istihdamda anketin başladığı Ocak 2016'dan bu yana en belirgin azalış kaydedildi.
- Girdi maliyetleri enflasyonu Nisan ayına kıyasla azaldı ancak nihai ürün fiyatları Ocak'tan bu yana en yüksek oranda arttı.

Sonuç olarak, gıda, elektrik ve elektronik ürünler grupları için negatif; tekstil için nötr; giyim ve deri, metalik olmayan mineral ürünler grubu için olumlu; geri kalan gruplar için sınırlı olumlu değerlendirmekteyiz.

Yumuşak iniş koşulları oluşmadıkça 50 eşik seviyesinin aşılma ihtimalinin zor olduğunu gözlemlemekle birlikte ekonomik aktivite baskısı 1.çeyreğe nazaran 2.çeyrekte daha yüksek hissedilebileceği 3.çeyrekten itibaren kademeli toparlanarak 2026 2.çeyrekte sürecin yumuşak iniş koşullarına indirgenebileceğini değerlendiriyoruz.

**YASAL UYARI**

Burada yer alan bilgiler Marbaş Menkul Değerler tarafından bilgilendirme amacıyla hazırlanmıştır. Yatırım sinyal, bilgi, yorum ve tavsiyeleri yatırım danışmanlığı kapsamında değildir. Yatırım danışmanlığı hizmeti; aracı kurumlar, portföy yönetim şirketleri, mevduat kabul etmeyen bankalar ile müşteri arasında imzalanacak yatırım danışmanlığı sözleşmesi çerçevesinde sunulmaktadır. Burada yer alan sinyal, yorum ve tavsiyeler, herhangi bir yatırım aracının alım satım önerisi ya da getiri vaadi olarak yorumlanmamalıdır. Bu görüşler mali durumunuz ile risk ve getiri tercihlerinize uygun olmayabilir ve sadece burada yer alan bilgilere ve sinyallere dayanarak yatırım kararı verilmesi beklentilerinize uygun sonuçlar doğurmayabilir. Burada yer alan sinyaller, fiyatlar, veriler ve bilgilerin tam ve doğru olduğu garanti edilemez; içerik, haber verilmeksizin değiştirilebilir. Tüm sinyal ve veriler, Marbaş Menkul Değerler tarafından güvenilir olduğuna inanılan kaynaklardan alınmıştır. Bu sinyal ve kaynakların kullanılması nedeni ile ortaya çıkabilecek hatalardan ve zararlardan Marbaş Menkul Değerler sorumlu değildir.

ARAŞTIRMA BİRİMİ**İletişim Bilgileri:**

✉ iletisim@marbasmenkul.com.tr

☎ +90 (212) 286 30 00 / 331

☎ +90 (212) 286 30 50

📍 Esentepe Mah. Ecza Sk. Safter İş Hanı
No:6, İç Kapı:7, Şişli/İstanbul