



**2016 YILI
FAALİYET RAPORU**

01.01.2016 - 31.12.2016

İÇİNDEKİLER

1. 2016 Yılında Marbaş Menkul Değerler A.Ş.

- 1.1. Marbaş Menkul Değerler A.Ş.'nin Sahip Olduğu Yetki Belgeleri
- 1.2. Organizasyon
- 1.3. Ortaklık Yapısı
- 1.4. Genel Değerlendirme

2. Sermaye Piyasası Faaliyetlerimiz

- 2.1. Hisse Senedi İşlem Hacmi Ve Pazar Payı
- 2.2. Vadeli İşlemler Piyasası İşlem Hacmi Ve Pazar Payı
- 2.3. Kaldıraçlı İşlemler İşlem Hacmi
- 2.4. Yatırımcı Portföy Büyüklüğü
- 2.5. Şube Açılışları
- 2.6. Finansal Göstergeler
- 2.7. Net Dönem Karı Ve Özsermaye Büyüklüğü
- 2.8. Kadro – Personel
- 2.9. 2016 Yılında Yapılan Genel Kurul Toplantıları Ve Kar Payı Dağıtımı
- 2.9.1. Olağan Genel Kurul Toplantısı
- 2.9.2. Bağış
- 2.10. İlişkili Taraf İşlemleri
- 2.11. Sermaye Artırımları Ve Temettü Ödemeleri
- 2.12. Ücretlendirme Politikası
- 2.13. Raporlama Tarihinden Sonraki Gelişmeler

3. Bağımsız Denetim Raporu

4. Görüş

5. Bilanço

6. Gelir Tablosu

7. Özkaynak Değişim Tablosu

8. Nakit Akım Tablosu

9. Mali Tablo Dipnotları



1. MARBAŞ MENKUL DEĞERLER A.Ş.

1990 yılında faaliyete başlayan Marbaş Menkul Değerler A.Ş., 3.5.2004 tarihinde Rekabet Kurumu, 7.5.2004 tarihinde ise Sermaye Piyasası Kurulu'nun izni ile sektörün önde gelen aracı kurumlarından Gedik Yatırım Menkul Değerler A.Ş. tarafından satın alınarak 07.05.2004 tarihinde şirketin pay devirleri gerçekleştirilmiştir. Eski ortakları tarafından işlemleri durdurulmuş olan Marbaş Menkul Değerler A.Ş.'nin Gedik Yatırım Menkul Değerler A.Ş. tarafından satın alınmasını takiben 28.05.2004 tarihinde Sermaye Piyasası Kurulu tarafından yeniden faaliyete geçmesine izin verilmiştir. Şirketimiz bu tarihten itibaren Gedik Yatırım Menkul Değerler A.Ş. iştiraki olarak faaliyetlerini devam ettirmektedir.

Rapor Dönemi	:	01.01.2016-31.12.2016
Ortaklığın Ünvanı	:	MARBAŞ MENKUL DEĞERLER A.Ş.
Genel Müdürlük Adresi	:	Nispetiye Mh. Aytar Cd. Metro İş Mrk. No:10 K.1 D.5 Levent/Beşiktaş/İstanbul
Ticaret Sicil Numarası	:	266870
Faaliyet Konusu	:	ARACILIK FAALİYETLERİ
İnternet Adresi	:	www.marbasmenkul.com.tr

Bağımsız Denetim Firması

Engin Bağımsız Denetim ve Serbest Muhasebeci Mali Müşavirlik A.Ş.
Member Firm of GRANT THORNTON International

1.1. Yetki Belgeleri

SPK Yetki Belgeleri:

- **Kısmi Yetkili Aracı Kurum Yetki Belgesi**
 - İşlem Aracılığı Faaliyeti
 - Sınırlı Saklama Hizmeti

BİST de Faaliyet Gösterdiği Piyasalar:

- Pay Piyasası
- Vadeli İşlem ve Opsiyon Piyasası

1.2. Organizasyon

Yönetim Organi, Denetçi, Üst Düzey Yönetici Bilgileri:

A-Yönetim Kurulu:

Görevi	Adı/Soyadı
Yönetim Kurulu Başkanı	Erhan Topaç
Yönetim Kurulu Başkan Vekili	Onur Topaç
Yönetim Kurulu Üyesi	İrfan İkiz
Yönetim Kurulu Üyesi	Cem Cihan

Erhan TOPAÇ – Yönetim Kurulu Başkanı

1953 yılında Uşak'ta doğdu. Ankara Fen Lisesini bitirdikten sonra Boğaziçi Üniversitesi Makine Mühendisliği Fakültesinden 1975 yılında mezun oldu. 1977 yılında Boğaziçi Üniversitesi Yüksek Makine Mühendisliği Fakültesinde lisansüstü diploma ve master derecelerini aldı. Aynı üniversitenin Endüstri Mühendisliği Fakültesinde Doktora çalışmaları yaptı.

1971-1979 yılları arasında Boğaziçi Üniversitesinde Araştırma Görevlisi olarak çalıştı. 1979–1985 yıllarında Eczacıbaşı Holding A.Ş.'nin Planlama Bölümünde görev yaptı. 1985-1986 yılları arasında İpek Kağıt A.Ş.'de Genel Müdür Danışmanı, 1986- 1990 tarihleri arasında da Pazarlama Müdürü olarak görev yaptı. 1989 – 1990 yıllarında Pepsi Cola'da Pazarlama Müdürü, 1990-1991 tarihlerinde Asil Nadir Basın Grubunda Pazarlama ve Satış Koordinatörü olarak görev yaptı.

1991 yılından beri Gedik Yatırım'ın kurucu ortağı ve Yönetim Kurulu Başkanı olarak Sermaye Piyasalarında görev yapmaktadır. Aynı zamanda Gedik Yatırım'ın çoğunluk hissesine sahip olduğu Marbaş Menkul Değerler A.S. ile Gedik Portföy Yönetimi A.Ş.'nin, Borsada işlem gören Gedik Yatırım Ortaklığı A.S. ve Marbaş B Tipi Yatırım Ortaklığı Menkul Kıymetler A.Ş.'nin Yönetim Kurulu Başkanlığı görevlerini de yürütmektedir. 2001-2004 yılları arasında Türkiye Sermaye Piyasası Aracı Kuruluşları Birliği Başkan Vekili olarak görev yapmış. Borsa Aracı Kurumları Derneği Yönetim Kurulu Üyesi ve Kurumsal Yöneticiler Derneği Üyesi olarak, sektörel çalışmalarda bulunmuştur.

Onur TOPAÇ – Yönetim Kurulu Başkan Vekili

1990 yılında İstanbul’da doğan Onur Topaç, 2009 yılında Avusturya Lisesi’ni bitirdikten sonra 2013 yılında Koç Üniversitesi Endüstri Mühendisliği bölümünde lisans eğitimini tamamlamıştır. Özyeğin Üniversitesinde Finansal Mühendisliği bölümünde Yüksek Lisans eğitimine devam etmektedir.

2008 yılında Gedik Yatırım’da internet sitesi sorumlusu olarak finans kariyerine başlayan sayın Topaç, 2012 yılında Londra’da FXCM şirketinde staj yapmıştır. 2013’te Gedik Yatırım’da Yatırım Bankacılığı bölümünün kuruluş safhasına görev alıp teknolojik dönüşümün öncüsü olan sayın Topaç sonra 2015 Nisan itibariyle Gedik Girişim Sermayesi Yatırım Ortaklığı A.Ş.’de Genel Müdür olarak görevini sürdürmektedir.

Bireysel olarak teknoloji yatırımlarına ve girişimlerine destek olmaya yönelmiş, sonucunda da 2015 yılı itibariyle Melek Yatırımcı olarak bunu lisanslı düzeyde yapmaya başlamıştır.

İrfan İKİZ – Yönetim Kurulu Üyesi

1941 yılında İstanbul’da doğdu. 1967 yılında İstanbul Üniversitesi İktisat Fakültesi Maliye – Sosyal Siyaset Bölümünden mezun olduktan sonra 1970 – 1976 Tarihleri arasında İlaç Sanayii’nde Muhasebe Müdürlüğü görevinde çalıştı.1977 yılında Gedik Holding A.Ş ve bağlı şirketleri Mali İşler Müdürlüğü, Mali İşler Koordinatörlüğü ve Yönetim Kurulu Üyesi olarak göreve başladı ve halen görevine devam etmektedir.

Cem CİHAN – Yönetim Kurulu Üyesi

1973 yılında Kayseri’de doğdu. İlk Öğretimini Van İnönü İlk Öğretim Okulun da tamamlayan Cem Cihan, Magosa Namık Kemal Lisesini bitirmiştir. Lisans eğitimini 1996 yılında İstanbul Üniversitesi İşletme Fakültesini bitirerek tamamlamıştır. 1995 yılında Gedik Yatırım Menkul Değerler A.Ş. de Müşteri Temsilcisi olarak başladığı iş hayatına 1999 – 2008 tarihleri arasında çeşitli aracı kurumlarda farklı pozisyonlarda görev yaparak devam etmiştir.. 2008 yılında Gedik Yatırım Menkul Değerler A.Ş. de Genel Müdür Yardımcısı olarak 2011 tarihine kadar çalışmıştır. 2011 yılında Marbaş Menkul Değerler A.Ş. de Genel Müdür olarak göreve başlamış ve halen görevine devam etmektedir.

1.3. Ortaklık Yapısı

31.12.2016 tarihi itibariyle ortaklık yapısı aşağıda verildiği gibidir.

ORTAKLIK YAPISI	Pay Tutarı (TL)	Oran (%)
Gedik Yat.Men.Değ.A.Ş.	9.999.727,24	100,00
Hakkı Gedik	90,92	0,00
Erhan Topaç	181,84	0,00
Toplam	10.000.000,00	100

1.4. Genel Değerlendirme

Borsa İstanbul geçtiğimiz yılı Küresel ve Yurtiçi Siyasi gelişmelerin baskısı altında tamamladı. Avrupa da Brexit kararı, ABD Başkanlık seçimleri ve FED'in kademeli faiz artırımlarını uygulaması bunların yanında yaşanan talihsiz yurtiçi gelişmeler Piyasada temkinli duruşu beraberinde getirdi. Dolar/TL gerek yurtiçi gelişmeler gerek küresel Dolar maliyetinin artması sonucu Yılı bir önceki yıla göre yükselişe tamamladı. Brent Petrol ise yıla 30 USD seviyelerinden başlamışken OPEC tarafından Petrol Arzının sınırlandırılması konusunda anlaşmaya varılmasıyla yılı 55 USD seviyelerinde tamamladı.

2017 Yılında neler olabilir ?

2017 Yılına Donald Trump'ın ekonomik büyümeye yönelik olumlu tavırları, atlatılan siyasi belirsizlik ve açıklanması beklenen Vergi Reformuyla başlayan ABD Piyasalarında tarihi zirveler görülmeye devam ediyor, bu atmosferde Borsa İstanbul da 2017 yılına güçlü başladı. 2017 Yılında Gelişmiş ülkelerin %1.79, Gelişmekte olan ülkelerin %4.60 civarında bir büyüme sergilemesi beklenirken, Türkiye Ekonomisinin %2.98 ile gelişmekte olan ülkelerin altında bir büyüme sergilemesini bekliyoruz. 2016 Yılında beklenen toparlanmayı gösteremeyen Türkiye'nin büyüme rakamlarının 2017 de göreceli olarak iyi seviyelere ulaşmasını beklemekteyiz.

2017 Yılına Konut Kredi Faizlerinde, Mobilya ve Beyaz Eşya Vergilerinde indirimle büyüme üzerinde olumlu etki gösterebilecek gelişmelerle girildi ancak Dolar/TL'de yaşanan sert değer kazancı ile Enflasyonda çift haneler görülmesi şaşırtıcı olmayacaktır. Sonuç olarak Merkez Bankasının politikaları önümüzdeki dönemin seyrini belirlemeye devam edecek. Biz mevcut para ve maliye politikalarında önemli bir yapısal değişim yaşanmaz ise 2017 Yılı'nın %2.98-%3.5 büyüme ve %8-9 aralığında bir enflasyon ile tamamlamasını bekliyoruz.

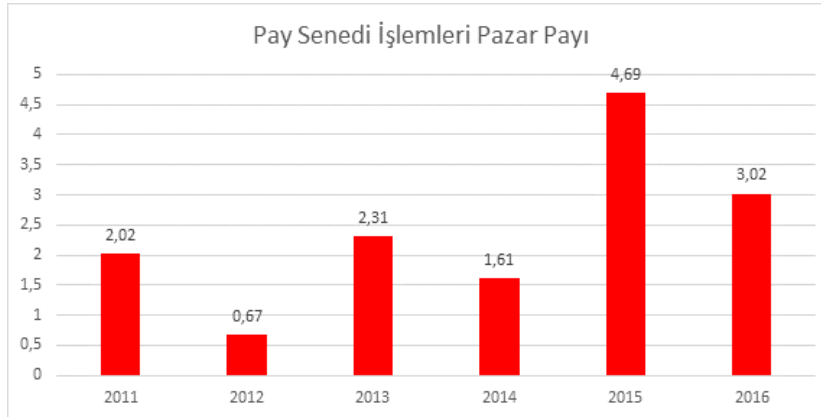
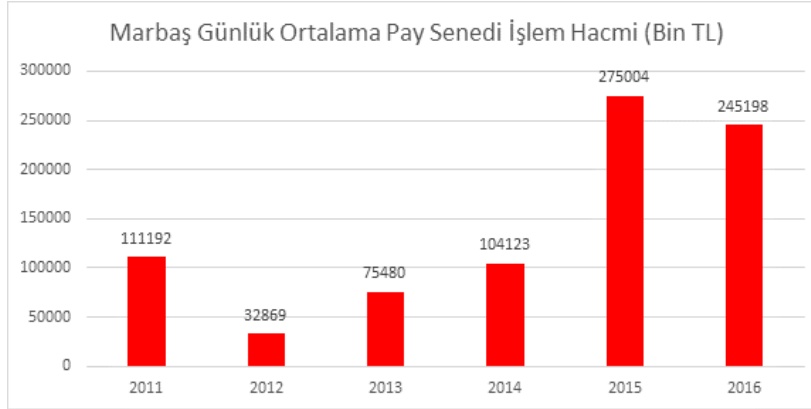
Önümüzdeki dönemde Yurtiçinde 16 Nisan Cumhurbaşkanlığı Sistemi referandumu, Yurtdışında ise FED'in faiz artırım süreci; Almanya ve Fransa seçimleri piyasalar tarafından yakından takip edilecek.

2. SERMAYE PİYASASI FAALİYETLERİMİZ

2.1. Pay Piyasası

Marbaş, 2016 sonu itibariyle 61,4 milyar TL işlem hacmi yaratarak %3,03 piyasa payı ile tüm kurumlar arasında 13'üncü sırada yer almıştır. Geçen yıla göre işlem hacmini %31,6 oranında artırmıştır.

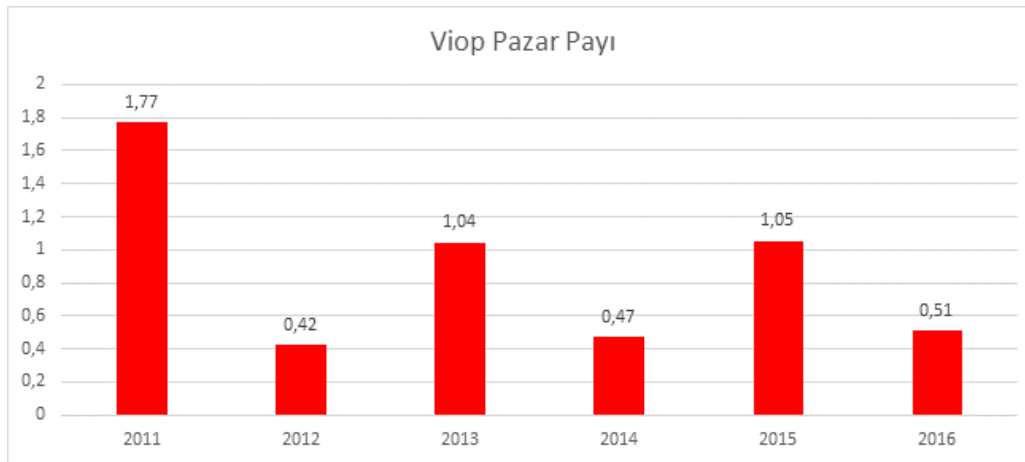
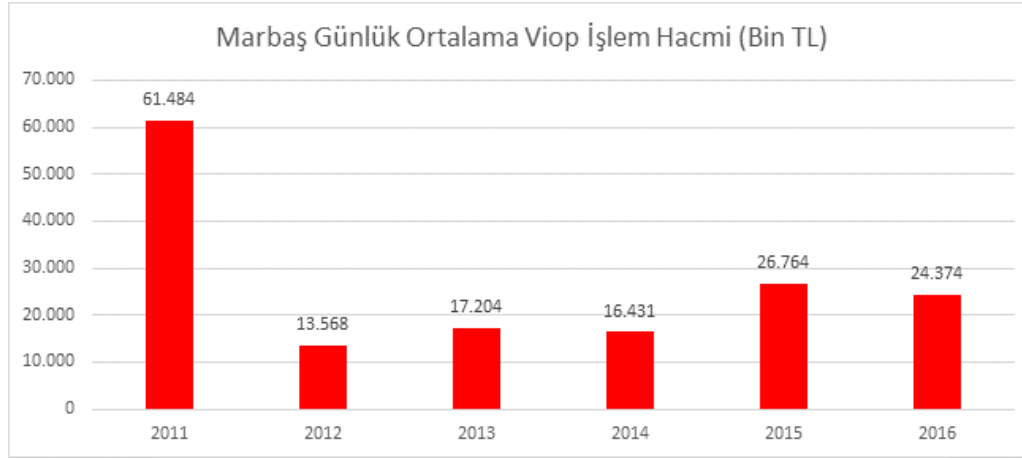
Yıllar itibariyle Pay Piyasası İşlem Hacmi ve Pazar Payımız



2.2. VİOP İşlem Hacmi ve Pazar Payı

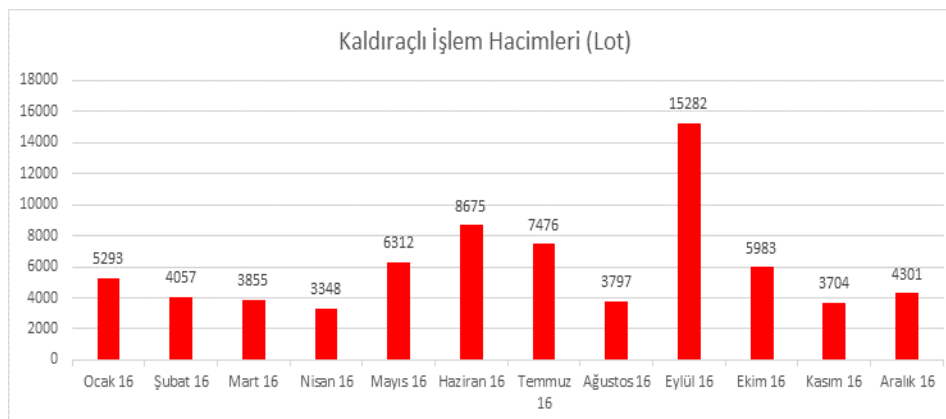
Vadeli İşlem ve Opsiyon Borsası 5 Ağustos 2013 tarihinde Borsa İstanbul ile birleşerek Vadeli İşlem ve Opsiyon Piyasası'na dahil oldu. Böylece VOB çatısı altında işlem gören vadeli sözleşmeler ile Borsa İstanbul çatısı altında işlem gören vadeli sözleşmeler tek çatı altında toplandı. Ancak birleşme öncesinde olduğu gibi birleşme sonrasında da pay vadeli işlem sözleşmeleri, pay opsiyon sözleşmeleri, elektrik ve emtia sözleşmeleri gibi sözleşmelerde maalesef derinlik sağlanamadı. Bununla birlikte 2016 yılı içinde Borsa İstanbul bu sözleşmelere ilgiyi artırmak için hem yapısal hem de tanıtım çalışmalarına devam etti. 2016 yılı içerisinde bu yönde adım atılacağı beklentisi güçlendi. 2016 yılında VİOP'ta günlük ortalama işlem hacmimiz 24,4 milyon TL, pazar payı ise %0,51 olarak gerçekleşti.

Yıllar itibariyle VİOP işlem hacmi ve Pazar Payımız



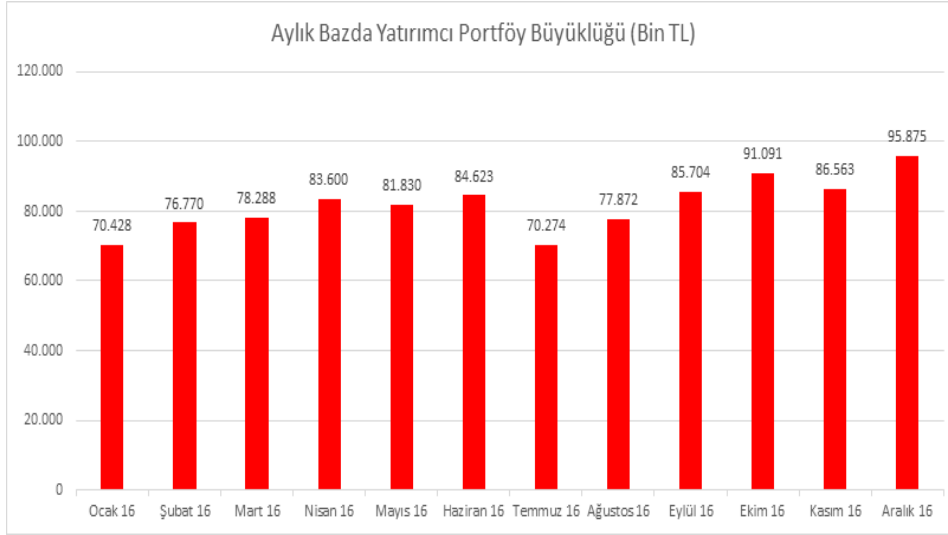
2.3. Kaldıraçlı İşlemler İşlem Hacmi

Kurumumuzun 2012 yılı içinde yaptığı Kaldıraçlı İşlemler Alım Satım Aracılığı Yetki Belgesi başvurusu 2013 yılı içinde sonlandırılmış ve Haziran 2013 itibariyle de kurumumuz bu alandaki faaliyetlerine başlamıştır. 2016 yılı kurumumuzun kaldıraçlı alım satım işlemleri piyasasında gelişmeye devam ettiği bir yıl oldu. Aşağıdaki tabloda 2016 yılı hacimlerimizin aylık bazda dağılımı bulunmaktadır.



2.4. Yatırımcı Portföy Büyüklüğü

2016 yılı sonu itibariyle kurumumuzda hesabı bulunan yatırımcıların portföy büyüklüğü 70,849 milyon TL'den 95,875 milyon TL'ye ulaşmıştır. 2016 yılında aylar itibariyle yatırımcı portföy büyüklüğünün gelişimi aşağıdaki grafikte görülmektedir.



2.5. Şube Açılışları

Levent Şubesi SPK 'nin 18.05.2016 tarih yazısı 32992422-205.04.01-E.5985 sayılı yazısı ve 08 Haziran 2016 tarih 9092 sayılı Ticaret Sicil Gazetesinde yayını ile açılışı tescil edilmiştir.

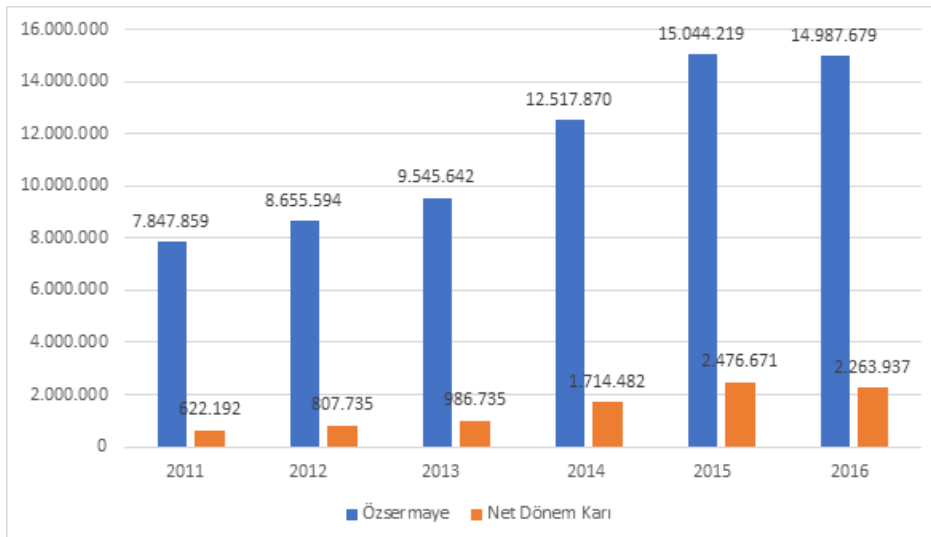
Şişli Şube, Spk'nın 30 06 2016 tarih 32992422-205.04.01-E.7492 sayılı yazı ve 03.08.2016 tarih 9129 sayılı Ticaret Sicil Gazetesinde tescil ve ilan edilmiştir. Nişantaşı şubesi SPK'nın 16.12.2016 tarih yazısı 32992422—205.04.01.-E.13559 Sayılı yazısı ve 11 Ocak 2017 tarih 9239 sayılı Ticaret Sicil Gazetesinde yayını ile açılışı tescil edilmiştir.

2.6. Finansal Göstergeler...

	2011	2012	2013	2014	2015	2016
Özsermaye (TL)	7.847.859	8.655.594	9.545.642	12.517.870	15.044.219	14.987.679
Ödenmiş Sermaye (TL)	5.000.000	5.000.000	5.000.000	10.000.000	10.000.000	10.000.000
Net Dönem Karı (TL)	622,192	807,735	986,957	1.714.482	2.476.671	2.263.837
BİAŞ Günlük Ortalama İşlem Hacmi (Milyon TL)	2,768	2,464	3,262	6,674	14,642	8.082
Marbaş Günlük Ortalama İşlem Hacmi (Bin TL)	111,192	32,569	75,48	104,123	275,004	245.198
Hisse Senedi İşlemleri Pazar Payı %	2,02%	0,67%	2,31%	1,61%	4,69%	3,02%
Marbaş Günlük Ortalama VİOP İşlem Hacmi (Bin TL)	61,484	13,568	17,204	16,431	12,365	24.374
Marbaş VİOP Pazar Payı %	1,77%	0,42%	1,04%	0,47%	1,05%	0,51%
İsme Saklamadaki Hesap Sayısı	379	672	941	1,388	2,425	3.300
Personel Sayısı	21	29	39	43	67	79

2.7. Net Dönem Karı ve Özsermaye Büyüklüğü

Kuruluşumuzun 2016 yılında özsermayesi 14.987.679.-TL olurken , 2.263.937 TL net dönem karı yaratılmıştır. Şirketimiz aynı dönem içinde ortaklarına 2 milyon TL tutarında nakit temettü dağıtımını yapmıştır.



2.8. Kadro – Personel

2016 yıl sonunda Şirketimiz kadrosu 79 kişidir. Üst düzey yönetici kadrosu raporun ilk kısmında belirtilmiştir. Şirketimizde toplu sözleşme uygulaması olmayıp şirket çalışanlarına sağlanan haklar ilgili mevzuat ve şirket iç düzenlemeleri kapsamındadır. Şirketimiz birimleri mali işler ile yatırım olarak iki gruptan oluşmaktadır.

2.9. 2016 Yılında Yapılan Genel Kurul Toplantıları ve Kar Payı Dağıtımı

2.9.1 Olağan genel kurul toplantısı

2015 yılı ortaklar olağan genel kurul toplantısı 27.04.2016 tarihinde yapılmıştır. Olağan genel kurulda alınan önemli kararlar şirketin bağımsız denetçi seçimi, kar dağıtım politikası, bilgilendirme politikası, ücret politikası ve genel kurul iç yönergesinin onayıdır. Bunlara ek olarak olağan genel kurul toplantısında, sermaye piyasası düzenlemeleri uyarınca sermaye artırımını ihtiyacı göz önüne alınarak dönem karının 2.000.000.-TL sinin dağıtılmasına 120.826 TL'nin 1.Terpit yasal yedek akçe 295.729 .TL nin olağanüstü yedek akçe olarak ayrılmasına karar verilmiştir. Olağan genel kurul toplantısı sonuçları 06.05.2016 tarihinde tescil edilmiştir.

Olağan genel kurul toplantısında katılım oranı % 100,00 olmuştur.

2.9.2 Bağış

2016 yılında bağış ve yardım yapılmamıştır.

2.10. İlişkili Taraf İşlemleri :

Şirketimizin ilişkili taraf işlemlerinin ayrıntıları finansal tablolarında yer almaktadır. 6102 sayılı Türk Ticaret Kanunu'nun 199. maddesi gereği hazırlanan 2016 yılına ait Bağlı Şirket Raporunun sonuç bölümü aşağıda sunulmaktadır.

Gedik Yatırım Menkul Değerler A.Ş. ile Kaldıraçlı İşlemler Teknoloji, Fiyat ve Likidite Sağlayıcılığı Temsilci Aracılığı (White Label) Sözleşmesi imzalanmıştır. Şirket yıl içinde Gedik Yatırım Menkul Değerler A.Ş.'ye aracılık hizmetleri karşılığında 125.780,52.-TL ödeme yapmıştır.

“Şirketimiz ile ana ortağımız olan Gedik Yatırım Menkul Değerler A.Ş. arasında, Alacak, borç veya mal varlığı aktarımı Kefalet, garanti veya aval verilmesi gibi sorumluluk yaratıcı hukuki işlem, Kar aktarımı sonucunu doğurabilecek hukuki işlem bulunmamaktadır.

Şirketimizin 2016 yılında ana ortağı ile gerçekleştirdiği raporda ayrıntıları sunulan ticari işlemler Şirket faaliyetinin gerektirdiği işlemler olup, piyasada geçerli olan emsal bedeller üzerinden gerçekleştirilmiştir. Şirketin aleyhine alınmış bir karar veya zarara uğraticı bir işlemi bulunmamaktadır.”

2.11. Sermaye Arttırmaları ve Temettü Ödemeleri

Kuruluşumuz 2008 yılında 2007 dönem karından 1 milyon TL, 2010 yılında 2009 dönem karından 1 milyon TL, 2011 yılında ise 2010 dönemi karından 1 milyon TL ortaklarına temettü dağıtımını yapmıştır. 2016 yılında ise 2015 yılı karından 2.000.000.-TL nakit temettü dağıtımını yapmıştır.

2.12. Ücretlendirme Politikası

Kuruluşumuzda ücretlendirme, Sermaye Piyasası Kurulu'nun 14.04.2011 Tarih ve 12 Sayılı toplantısında tavsiye niteliğinde kabul edilen "Aracı Kurumların Ücretlendirme İlkeleri" ile 30 Aralık 2011 Tarih ve 28158 Sayılı Resmi Gazete'de Sermaye Piyasası Kurulu tarafından yayımlanan Seri :IV, No:56 Sayılı "Kurumsal Yönetim İlkelerinin Belirlenmesine ve Uygulanmasına İlişkin Tebliğ"ın 5. Maddesi kapsamında hazırlanan "Ücretlendirme Politikası" doğrultusunda yürütülmektedir.

Sermaye Piyasası Kurulu'nun 14.04.2011 tarih ve 12 Sayılı toplantısında tavsiye niteliğinde kabul edilen 'Aracı Kurumların Ücretlendirme İlkeleri' zorunluluk arz etmemesi nedeniyle Kuruluşumuzda uygulanmamaktadır.

Her ne kadar, Kuruluşumuz ücretlendirme politikaları, SPK'nun "Aracı Kurumların Ücretlendirme Esaslarına İlişkin İlkeler"ine tam olarak uymamakla birlikte, bu ilkelerin altında yatan temel mantıkla önemli ölçüde örtüşmektedir.

Ana sermayedarımız GFHG(Gedik Finansal Hizmetler Grubu)'nun köklü geçmişine ve deneyimlerine dayanan ücretlendirme sistemimizin görünebilir gelecekte değiştirilmesi düşünülmemektedir.

Ücretlendirme politikalarımız, Kuruluşumuzun uzun dönemli hedefleri ve risk yönetimleriyle uyumlu, sağlıklı bir finansal yapıya sahip olacak ve aşırı risk almasını önleyecek şekilde tasarlanır.

Kuruluşumuzda çalışanların ücret paketi, görev tanımlarına göre, bireysel, bölümsel veya kurumsal performansların bileşimlerinden ortaya çıkmaktadır. Her çalışanın ücret paketi, yıllık bazda saptanan bir sabit ücret ve bir değişken ücret (prim)'in birleşmesinden oluşur. Sabit ücret, yılbaşında her bir çalışan için yazılı olarak saptanan niceliksel ve niteliksel hedeflerin bileşiminden oluşan "performans sistemi" çerçevesinde, yıl boyunca ilgili çalışanın ortaya koyduğu performans (genel piyasa koşulları da dikkate alınarak) değerlendirilerek, yıl sonunda uygun görülen miktar kadar arttırılır. Değişken ücret ise, yine yılbaşında her bir çalışan için yazılı olarak saptanan ve doğası gereği ağırlıklı olarak ölçülebilir hedefleri içeren "prim sistemi" çerçevesinde, ay boyunca ilgili çalışanın elde ettiği sonuçlardan hesaplanır ve izleyen ay başında kesinleşir.

Gelecekteki, gerçekleşmemiş, henüz Kuruluşumuzun gelir kalemlerine intikal ettirilmemiş tutarlar üzerinden prim vb. değişken ücret ödenmez.

Mevzuatta öngörülen iş akışlarına uyulmadan yaratılan gelirler üzerinden prim vb. değişken ücret ödemesi yapılamaz. Prim vb. değişken ücretler, ancak Teftiş Kurulu'nun mutabakatına istinaden ödenir

Toplam paketi içeren sabit ve değişken ücretler arasında makul bir denge kurulur. İçinde bulunulan ortamın ve/veya kuruluşun kendi durumunun gerektirmesi halinde, birey bazında, yıl sonu hiç performans zammı yapılmaması, veya hakedilmediyse hiç prim ödenmemesi de mümkündür. Gerek performans hedefleri, gerekse prim hedefleri Yönetim Kurulu Başkanı'nın onayına tabidir.

Tüm bu hedefler, her yıl başında, öncelikle kuruluş hedeflerini ve uzun vadeli stratejilerini destekleyecek "atak planları"na dönüştürülür. Kuruluşun uzun vadeli gelişimi, ancak yatırımcı ve çalışanlarının da memnuniyetini sağlamakla mümkün olabileceğinden, hedefler saptanırken bu üçü arasındaki denge dikkate alınır. Kuruluş hedefleri saptandıktan sonra bölümsel ve nihayet (mümkünse) bireysel baza indirgenir. Bölüm yöneticilerinin de sorumlu oldukları bölümün performansı, üst yönetimde ise kuruluşun genel performansı, gerek performans gerekse prim hedeflerinde mutlaka yer alır.

2.13. Rapor Tarihinden Sonraki Gelişmeler...

Şirketimizin Levent Şubesi ni kapatmak için 15.02.2017 tarihli yönetim kurulu kararı ile SPK ya başvuru yapılmış SPK 21.02.2017 tarih 32992422-205.99-E.2297 sayılı yazısı ile izin vermiştir. Levent Şubesinin kapatma işlemleri devam etmektedir.

Yalova şubesini açmak için 01.02.2017 tarihli yönetim kurulu kararı ile SPK ya izin başvurusu yapılmıştır.